

# OKRESNÝ ÚRAD NÁMESTOVO

## pozemkový a lesný odbor

Námestie Antona Bernoláka 381/4, 029 01 Námestovo



## Komplexné pozemkové úpravy Prípravné konanie

Názov projektu: **Projekt pozemkových úprav v k. ú. Hladovka**  
Skratka: **PPÚ Hladovka**

Kraj:	<b>Žilinský kraj</b>	Kód kraja:	500
Okres:	<b>Tvrdošín</b>	Kód okresu:	510
Obec:	<b>Hladovka</b>	Kód obce:	509 663
Katastrálne územie:	<b>Hladovka</b>	Číslo k. ú.:	816 159

Vyhotovila: Ing. Veronika Vlčáková  
V Námestove, dňa 30. 07. 2015

.....  
Ing. Veronika Vlčáková  
vedúca projektu

# Obsah

Obsah.....	2
1. <b>Predkladateľ projektu</b> .....	4
2. <b>Názov projektu/skratka</b> .....	5
3. <b>Obvod pozemkových úprav v katastrálnom území Hladovka</b> .....	6
3.1. Popis obvodu pozemkových úprav v katastrálnom území Hladovka.....	6
3.2. Parcely vyňaté z obvodu pozemkových úprav v k. ú. Hladovka.....	10
3.3. Parcely zahrnuté do obvodu projektu pozemkových úprav v k. ú. Hladovka.....	11
3.4. Sumárne zhodnotenie .....	12
4. <b>Dôvody nariadenia alebo povolenia pozemkových úprav</b> .....	13
5. <b>Doterajšie skúsenosti s vykonávaním projektu pozemkových úprav</b> .....	14
5.1. Registre RVP, ZRPS, ROEP, RvIN .....	14
5.2. Projekty pozemkových úprav .....	17
6. <b>Zdôvodnenie projektu pozemkových úprav v katastrálnom území Hladovka</b> .....	19
6.1. Charakteristika záujmového územia.....	19
6.1.1. Reliéf územia.....	21
6.1.2. Geologické a pedologické pomery .....	22
6.1.3. Pôdne pomery.....	23
6.1.4. Hydrologické pomery.....	23
6.1.5. Klimatické pomery .....	24
6.1.6. Rastlinstvo .....	25
6.1.7. Živočíšstvo .....	25
6.2. História a súčasný stav krajiny .....	26
6.2.1. História .....	26
6.2.2. Súčasný stav krajiny .....	27
6.3. Popis riešeného územia z hľadiska ochrany prírody a krajiny .....	32
6.3.1. Stupeň ekologickej stability územia.....	35
6.4. Definícia problematiky, ktorú bude projekt pozemkových úprav riešiť .....	35
6.5. Výsledky prípravného konania.....	36
6.5.1. Výsledky analýzy údajov katastra a bodové ohodnotenie .....	36
6.5.1. Prieskum záujmu o vykonanie pozemkových úprav .....	40
6.5.2. Činnosť prípravného výboru .....	42
6.5.3. Špecifické podmienky .....	44

6.5.4.	Nesúlady druhov pozemkov v obvode pozemkových úprav .....	44
6.5.5.	Vyjadrenia dotknutých orgánov .....	45
7.	<b>Ciele projektu pozemkových úprav</b> .....	47
8.	<b>Očakávané výsledky projektu pozemkových úprav</b> .....	48
9.	<b>Etapy vykonania projektu pozemkových úprav</b> .....	49
10.	<b>Rozšírenie skúseností a výsledkov projektu pozemkových úprav</b> .....	50
11.	<b>Spôsob monitorovania a vyhodnocovania vypracovania, vykonania projektu pozemkových úprav a splnenie cieľov</b> .....	51
11.1.	Kontroly.....	51
11.2.	Stupne zodpovedných pracovníkov .....	51
11.3.	Časová schéma monitoringu .....	51
11.4.	Vyhodnotenie.....	52
12.	<b>Rozpočet</b> .....	53
13.	<b>Zoznam priloženej dokumentácie</b> .....	54

# 1. Predkladateľ projektu

Okresný úrad Námestovo, pozemkový a lesný odbor (ďalej ako „OÚ-NO-PLO“).

Adresa:	<b>Okresný úrad Námestovo, pozemkový a lesný odbor, Námestie A. Bernoláka 381/4 029 01 Námestovo</b>
Telefón:	+421-43-426 02 48
Fax:	+421-43-552 00 15
E-mail:	<a href="mailto:Veronika.Vlcakova@minv.sk">Veronika.Vlcakova@minv.sk</a>
IČO:	00151 866
Vedúca pozemkového a lesného odboru:	Ing. Eva Balušíková
Vedúca projektu:	Ing. Veronika Vlčáková

Obec Hladovka v zastúpení starostom obce PhDr. Mariánom Brnušákom

Adresa:	<b>Obec Hladovka Obecný úrad 45 027 13 Suchá Hora</b>
Telefón:	043-5397 702
Fax:	043-5397293
E-mail:	<a href="mailto:ocuhladovka@orava.sk">ocuhladovka@orava.sk</a>
IČO:	00314 480

## **2. Názov projektu/skratka**

Názov projektu:

**Projekt pozemkových úprav v katastrálnom území Hladovka**

Skratka:

**PPÚ Hladovka**

### 3. Obvod pozemkových úprav v katastrálnom území Hladovka

Obec Hladovka je súčasťou Žilinského kraja a okresu Tvrdošín. V rámci obce Hladovka sa nachádza jedno katastrálne územie s rovnomenným názvom.

Tabuľka č. 01 – Kód obce a katastrálneho územia

Kraj:	<b>Žilinský kraj</b>	Kód kraja:	500
Okres:	<b>Tvrdošín</b>	Kód okresu:	510
Obec:	<b>Hladovka</b>	Kód obce:	509 663
Katastrálne územie:	<b>Hladovka</b>	Číslo k. ú.:	816 159

#### 3.1. Popis obvodu pozemkových úprav v katastrálnom území Hladovka

V zmysle zápisníc z pracovných zasadnutí prípravného výboru vykonaných v dňoch 02. 04. 2015, 11. 05. 2015 a 19. 06. 2015 za účasti zástupcov prípravného výboru a správneho orgánu, bol prešetrovaný navrhovaný obvod projektu pozemkových úprav v katastrálnom území Hladovka v súlade s Metodickým pokynom MP SR na podklade ortofotomapy, katastrálnej mapy a mapy určeného operátu. Zápisnice zo zasadnutia prípravného výboru sú uvedené v prílohe č. 01, 02 a 03 tohto elaborátu. Obvod projektu pozemkových úprav je zadaný nasledovným slovným opisom hranice:

1. Hranica obvodu projektu pozemkových úprav začína smerom na severozápad na ceste III. triedy Trstená – Suchá Hora na katastrálnej hranici k.ú. Vitanová a Hladovka v bode č. 1.
2. Pokračuje smerom na sever a severovýchod po hranici katastra s Obcou Vitanová smerom do koryta potoka Jelešňa cez lokalitu s miestnym názvom Dolumošče. Na tejto trase sa nachádzajú lomové body č. 2, č. 3 a č. 4, pričom spojnica tvorí lomený pravotočivý oblúk na tejto trase.
3. Trasa hranice obvodu pozemkových úprav pokračuje na sever opäť po hranici katastrálneho územia medzi Obcou Vitanová a Hladovka. V bode č. 5 vchádza do koryta potoka Jelešňa v miestnej časti Lažiska.
4. Pokračuje smerom na severozápad pôvodným korytom potoka Jelešňa, prechádza lokalitou Podbukove. Trasa v danej lokalite je vymedzená bodmi č. 6 a č. 7. V tomto úseku sa niekoľkokrát lomí a vracia do pôvodného smeru. Trasa kopíruje meandre potoka Jelešňa
5. Od sútoku potoka Jelešňa s Červeným potokom pokračuje hranica obvodu pozemkových úprav smerom na severozápad opäť potokom Jelešňa až k Lieskovskému mostu. Tento bod má na mape označenie č. 8. Lieskovský most je súčasťou stavebného telesa bývalej železničnej trate Kral'ovany – Suchá Hora.

V súčasnosti je teleso bývalej železničnej trate rekonštruované a 30. septembra 2015 má byť stavba skolaudovaná a využívaná ako cyklotrasa.

6. Hranica obvodu pozemkových úprav pokračuje smerom na sever lokalitou Zadný Leng – Vnenkov Leng. V tejto lokalite pôvodné koryto potoka Jelešňa, ktoré tvorí hranicu obvodu pozemkových úprav výrazne meandruje. Hranica obvodu vytvára kapsu, ktorá na mape je ohraničená bodmi č. 9, č. 10 a č. 11.
7. Hranica obvodu pozemkových úprav pokračuje smerom na severozápad. V tomto úseku sa hranica obvodu pozemkových úprav križuje so štátnou hranicou Slovenko-Poľsko v bode č. 12 na mape, pričom v teréne je bod označený aj hraničným kameňom č. 21. Bod č. 12 presahuje koryto potoka Jelešňa (plocha cca 1,5 hektára).
8. Tu sa hranica obvodu pozemkových úprav láme smerom na severovýchod a pokračuje po štátnej hranici s Poľskom. Pretína hraničné kamene č. 20/3, č. 20/1 a 20. Vzdialenosti medzi lomovými hraničnými kameňmi č. 21 a č. 20 je 220 m. Hranica prechádza lokalitou Džubasovky.
9. Na hraničnom kameni č. 20 sa hranica obvodu pozemkových úprav lomí o 90 stupňov na juh a pokračuje po lesnej ceste s miestnym názvom Chyžňanská cesta v dĺžke 253 m. Tu sa križuje s ďalšou lesnou cestou. Križovatka týchto ciest je označená na mape ako č. 16
10. Z tohto bodu, ktorý je v teréne označený farbou na kmeni stromu číslom 52 sa trasa prudko stáča na severovýchod. Hranica pokračujeme po lesnej ceste, pri hranici porastu 162 až do lokality Hajnica, kde sa križuje s vonkajšou hranicou pozemkov urbáru pozemkového spoločenstva Obce Hladovka. Tento prienik hraníc je na mape označený bodom č. 17.
11. Hranica obvodu pozemkových úprav pokračuje širším priesekom medzi pozemkami urbáru a súkromnými lesnými pozemkami. Táto časť, ktorou prechádza hranica obvodu pozemkových úprav sa nazýva Hajnica. Trasa tejto hranice je vymedzená na mape bodmi č. 18, č. 19 a č. 20.
12. V bode č. 20 sa hranica obvodu pozemkových úprav dostáva do lokality Přervané. Tú tvorí hranicu obvodu pozemkových úprav lúka Přervané vo vlastníctve Pozemkového spoločenstva urbáru Obce Hladovka a súkromné lesné pozemky.
13. Hranica obvodu pozemkových úprav kopíruje hranicu lesa v tejto lokalite a má východný smer. Je ohraničená bodmi na mape č. 20 a č. 21.
14. Hranica obvodu pozemkových úprav stále pokračuje na východ. Medzi bodmi č. 21 a č. 22, ktorých vzdialenosť je 723 m je hranica obvodu pozemkových úprav tvorená lesnými pozemkami vo vlastníctve Pozemkového spoločenstva urbáru Obce Hladovka a lúkami vo vlastníctve súkromných vlastníkov. Lokalita ktorou hranica obvodu pozemkových úprav prechádza má miestny názov Háj.
15. V bode č. 22 sa hranica obvodu pozemkových úprav láme na sever do bodu č. 23. Ide o malý lomový výklenok na mape tesne pri hranici katastra Obce Hladovka.
16. Hranica obvodu pozemkových úprav východným smerom sa dostáva do bodu č. 24, ktorý je zároveň prvým bodom hranice obvodu pozemkových úprav na katastrálnej hranici s Obcou Suchá Hora v časti Gruník.
17. V tejto lokalite sa nachádza vo vzdialenosti 1203 m severovýchodným smerom vysunutá lokalita pozemkových úprav s názvom Pod Polednisko. Túto oblasť ohraničenú bodmi č. 25, č. 26, č. 27 a č. 28 tvoria lesné pozemky súkromných

- vlastníkov. Východná hranica medzi bodmi č. 27 a č. 28 zároveň tvorí katastrálnu hranicu s Obcou Suchá Hora.
18. Hranica obvodu projektu pozemkových úprav sa vracia na bod č. 24, z ktorého sa hranica láme smerom na juh a pokračuje katastrálnou hranicou medzi Obcami Hladovka a Suchá Hora v časti nazvanej Noviny.
  19. Hranica obvodu pozemkových úprav v tejto lokalite medzi bodmi č. 24 a č. 29 sa niekoľkokrát zatača, ale v princípe pokračuje plynule južným smerom do koryta Červeného potoka.
  20. Z bodu č. 29 pokračuje hranica obvodu pozemkových úprav znovu po katastrálnej hranici medzi Obcami Hladovka a Suchá Hora otvorenou krajinou s miestnym názvom Kosarky až do Tvorkového potoka. Bod, ktorý sa nachádza v Tvorkovom potoku má označenie č. 30.
  21. Z bodu č. 30 hranica obvodu pozemkových úprav smeruje až k zastavenému územiu obce Hladovka cez lokalitu s miestnym názvom Za Borom-Za domami. Tu sa hranica dostáva do bodu č. 31.
  22. Od bodu na mape č. 31 až po bod č. 34 hranica obvodu pozemkových úprav kopíruje hranicu zastavaného územia Obce Hladovka – zastavané územie obce Hladovka. Lomové body hranice zastavaného územia obce majú označenie č. 31, č. 32, č. 33 a č. 34.
  23. V bode na mape č. 34 sa hranica obvodu pozemkových úprav lomí na juh vychádza zo zastavaného územia Obce Hladovka.
  24. Hranica obvodu pozemkových úprav prechádza cez lúky súkromných vlastníkov a zároveň hranica obvodu pozemkových úprav tvorí aj katastrálnu hranicu medzi Obcami Hladovka a Suchá Hora. Lokalita, kde prechádza hranica obvodu pozemkových úprav má miestny názov Lonky.
  25. Bod na mape č. 35 sa nachádza na brehu potoka Jelešňa, ktorého pôvodné staré koryto tvorí prírodnú a zároveň aj katastrálnu hranicu medzi Obcami Hladovka a Suchá Hora. Koryto potoka Jelešňa v dĺžke 1632 m, tvorí hranicu obvodu pozemkových úprav a zároveň aj katastrálnu hranicu.
  26. V bode č. 36 vychádza hranica obvodu pozemkových úprav z koryta potoka Jelešňa a mierne stúpa ku hranici s lesným porastom v lokalite Mucková. Dĺžka tejto časti hranice, ktorá smeruje na juh je 1102 m.
  27. Hranica obvodu pozemkových úprav v bode č. 37 je križovatkou medzi hranicami lesných pozemkov a vodným tokom v miestnej časti Uzkovka.
  28. Hranica obvodu pozemkových úprav stúpa korytom potoka a oddeľuje lesné pozemky súkromných vlastníkov a lesné pozemky vo vlastníctve pozemkového spoločenstva urbáru Obce Hladovka.
  29. V bode č. 38 sa hranica obvodu pozemkových úprav lomí o 90 stupňov na západ a v teréne je tvorená úzkym lesným priesekom v dĺžke 303 m. Lokalita, kadiaľ prechádza hranica obvodu pozemkových úprav má názov Gablíkova.
  30. V bode na mape č. 39 sa hranica obvodu pozemkových úprav stáča na juh, stúpa do kopca a kopíruje hranicu vlastníctva medzi lesnými pozemkami vo vlastníctve pozemkového spoločenstva urbáru Obce Hladovka a súkromnými vlastníkmi pozemkov. V teréne sa bod na mape č. 39 nachádza v blízkosti hospodárskeho kopca č. 42.



31. Od bodu na mape č. 39 po bod na mape č. 41 je hranica obvodu pozemkových úprav v teréne definovaná vlastníckymi kopcami bez čísel s farebným bielym znakom. Celá lokalita sa nazýva Gablikovka a hranica obvodu pozemkových úprav v tejto časti je spojnica bodov č. 39, č. 40 a č. 41.
32. V bode na mape č. 41 v miestnej časti Vyšný Zvyšok sa hranica obvodu pozemkových úprav stáča na juhovýchod až juh a je označená vlastníckymi kopcami a opäť kopíruje hranicu vlastníctva medzi pozemkami Pozemkového spoločenstva urbáru Obce Hladovka a súkromnými vlastníckymi lesných pozemkov a táto lokalita medzi bodmi č. 41 a č. 42 sa nazýva Vyšné.
33. V bode na mape č. 42 sa hranica obvodu pozemkových úprav lomí v pravom uhle na západ, stúpa po svahu, vychádza z lesa a v bode č. 43 sa stretáva s katastrálnou hranicou Obce Vitanová.
34. Z bodu na mape č. 43 pokračuje hranica obvodu pozemkových úprav smerom na severozápad a tvorí zároveň katastrálnu hranicu s Obcou Vitanová. Hranicu v tejto lokalite s názvom Vyšné a Gablikovka tvorí porastovú hranicu lesa a lúk už v katastrálnom území Vitanová.
35. Bod na mape č. 44 je definovaný ako križovatka lesnej cesty Vitanová – Suchá hora a cesty smerujúcej od lokality Bačova smerom na Vyšné. Vzdialenosť medzi bodmi č. 43 a č. 44 je 2013 m.
36. Bod znázornený na mape ako č. 44 sa nachádza v lokalite Sevierka. Z bodu č. 44 prechádza hranica obvodu pozemkových úprav lokalitou Bacová po poľnej ceste až do bodu č. 45. Hranica obvodu pozemkových úprav zároveň tvorí katastrálnu hranicu s Obcou Vitanová a pokračuje na sever.
37. Z bodu na mape č. 45 do bodu č. 46 sa hranica obvodu pozemkových úprav vinie cez lúky smerom na sever ku lokalite s miestnym názvom Nad Staviancom,
38. V blízkosti bodu č. 46 sa nachádza postavený drevený kríž, ktorého výška je 7 metrov.
39. Z bodu na mape č. 46 sa hranica obvodu pozemkových úprav vracia do bodu č. 1, ktorý bol východiskovým bodom popisu hranice obvodu pozemkových úprav. Hranica v tejto lokalite s miestnym názvom Jaškovske sa niekoľkokrát lomí, klesá a dostáva sa znova na cestu III. triedy. Významné lomové body tohto úseku trasy majú označenie č. 47, č. 48 a č. 49.

Grafické znázornenie obvodu projektu pozemkových úprav s vyznačením pomocných lomových bodov pre slovný opis hranice je uvedený v prílohe č. 04 tohto elaborátu.

### 3.2. Parcely vyňaté z obvodu pozemkových úprav

Obvod projektu pozemkových úprav je tvorený hranicou katastrálneho územia obce Hladovka, pričom z obvodu je vyňaté:

- zastavané územie obce Hladovka,
- parcely, ktoré sa nachádzajú v prekryte so susedným katastrálnym územím Suchá Hora (pôvodné katastrálne územia Suchá Hora),
- pozemky vedené na liste vlastníctva č. 1274, k. ú. Hladovka vedené ako spoločná nehnuteľnosť podľa zákona č. 97/2013 Z. z. o pozemkových spoločnostiach, konkrétne parcela registra "C" evidovaná na katastrálnej mape č. 892/1, parcely registra "E" evidované na mape určeného operátu 2877, 2878, 2879/1, 2880, 2881, 2882, 2883, 2884, 2885/1, 2885/2, 2886, 2887, 12329, 12330, 12331, 12332/1, 12333/1, 12334/1, 12335/1, 12336/1, 12337/1, 12338/1, 12339, 12340, 12341, 12342, 12343, 12344, 12345, 12346, 12347, 12348, 12349, 12350, 12351, 12352, 12353, 12354, 12355, 12356, 12357, 12358/1, 12358/2, 12359/1, 12359/2, 12360/1, 12360/2, 12361/1, 12361/2, 12362/1, 12362/2, 12363, 12523, 12524, 12542, 12543, 12546, 12562, 12563, 12564, 12565, 12582, 12583, 12584, 12585, 12586, 12603, 12604, 12605, 12617, 12618, 12619, 12620, 12621, 12622, 12633, 12634, 12635, 12636, 12637, 12638, 12647, 12648, 12649, 12650, 12651, 12652, 12663, 12664, 12665, 12666, 12667, 12668, 12679, 12680, 12681, 12692, 12693, 12694, 12695, 12696, 12697, 12708, 12709, 12710, 12711, 12712, 12713, 12723, 12724, 12725, 12726, 12727, 12728, 12738, 12739, 12740, 13180, 13181, 13182, 13183, 13184, 13185, 13186, 13187.

Celkový počet vyňatých parciel z obvodu pozemkových úprav v katastrálnom území Hladovka činí 2384, pričom:

- |   |       |
|---|-------|
| - počet parciel v zastavanom území obce             | 1804, |
| - parcely v prekryte so Suchou Horou                | 454,  |
| - parcely vedené na LV 1274 (spoločná nehnuteľnosť) | 126.  |

### 3.3. Parcely zahrnuté do obvodu projektu pozemkových úprav

Obvod projektu pozemkových úprav je tvorený hranicou katastrálneho územia obce Hladovka, pričom do obvodu pozemkových úprav budú zahrnuté:

- parcely umiestnené mimo zastavaného územia obce Hladovka,
- pozemky vedené na liste vlastníctva č. 1274, k. ú. Hladovka vedené ako spoločná nehnuteľnosť podľa zákona č. 97/2013 Z. z. o pozemkových spoločnostiach, konkrétne parcely registra "E" vedené na mape určeného operátu č. 1451/1, 1451/2, 1452/1, 1452/2, 2868, 2869, 2870, 2871, 2872, 2873, 2874, 2875, 2876, 2888, 3826, 3827, 3828, 6352, 6353, 6366, 6367, 6377, 6378, 6391, 6392, 6404, 6405, 6422, 6423, 6437/1, 6437/2, 6460, 6461, 6462, 6463, 6464, 6465, 6466, 6467, 6480, 6481, 6482, 6483, 8025, 8026, 8031/1, 8032, 8033, 8034, 8041, 8042, 8043/1, 8043/2, 8167, 8168, 8171, 8172, 8466/2, 8477, 8498/2, 8499, 8522/2, 8523/2, 8525/2, 8530/2, 8545/2, 8546/2, 13257. Dôvod začlenenia vyššie uvedených parciel je dodržanie požiadavky oddeleného a súvislého územia s pozemkami patriacimi do obvodu pozemkových úprav.
- nulové objekty popri hranici katastrálneho územia Hladovka s obcou Vitanovou a Liesek. Pôvodne boli z obvodu projektu pozemkových úprav vyňaté. Šetrením na Okresnom úrade Tvrdošín, katastrálny odbor bolo zistené, že z katastrálneho územia Vitanová nie sú odovzdané žiadne presahy z dôvodu neukončeného registra obnovenej evidencie pozemkov (ďalej ako „ROEP“). Popri hranici katastrálnych území Hladovka a Liesek sa nulové objekty taktiež nachádzajú, pričom nie sú doriešené ani v jednom katastrálnom území. Nulové objekty budú do projektu pozemkových úprav **začlenené z dôvodu odstránenia týchto nulových plôch a prešetrenia vlastníctva**, pričom v zmysle Metodického návodu na vykonávanie geodetických činností pre projekt pozemkových úprav č. MN 74.20.73.46.30, podľa § 12 ods. 3 ak je súčasťou projektu časť katastrálneho územia, kde nebol spracovaný register, použije sa ako podklad na zistenie údajov pre register pôvodného stavu operát bývalého pozemkového katastra alebo iné údaje.

Celkový počet zahrnutých parciel do obvodu pozemkových úprav je 15 220, z toho:

- parciel registra „E“, vedených na mape určeného operátu 14 583,
- parciel registra „C“, vedených na katastrálnej mape 637.

### 3.4. Sumárne zhodnotenie

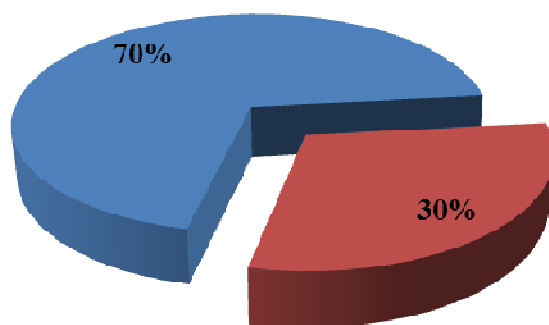
Obvod pozemkových úprav, ktorý je slovné zadefinovaný v podkapitole 3.1 je zobrazený na grafickom podklade v mierke 1: 30 000, ktorý je neoddeliteľnou súčasťou tohto elaborátu a je uvedený v prílohe č. 05.

Celková plocha katastrálneho územia predstavuje výmeru **1810 ha**, pričom

- výmera zastavaného územia obce predstavuje 46 ha
- výmera mimo zastavaného územia obce predstavuje 1764 ha

Návrh obvodu pozemkových úprav činí plochu o celkovej výmere **1266 ha**.

■ Výmera zahrnutých parciel    ■ Výmera vyňatých parciel



*Graf č. 01 – Pomer vyňatého a zahrnutého územia do obvodu pozemkových úprav*

## 4. Dôvody nariadenia alebo povolenia pozemkových úprav

Obsahom pozemkových úprav je racionálne priestorové usporiadanie pozemkového vlastníctva v určitom území a ostatného nehnuteľného poľnohospodárskeho a lesného majetku s ním spojeného vykonávaného vo verejnom záujme v súlade s požiadavkami a podmienkami ochrany životného prostredia a tvorby územného systému ekologickej stability, funkciami poľnohospodárskej krajiny a prevádzkovo-ekonomickými hľadiskami moderného poľnohospodárstva a lesného hospodárstva a podpory rozvoja vidieka.

Konanie o začatí pozemkových úprav v katastrálnom území Hladovka bolo nariadené z dôvodu ustanoveného v § 2 ods. 1 písm. a) zákona č. 330/1991 Zb. o pozemkových úpravách, usporiadaní pozemkového vlastníctva, pozemkových úradoch, pozemkovom fonde a o pozemkových spoločenstvách (ďalej ako „zákon“), t. j. z dôvodu usporiadania vlastníckych a užívacích pomerov a odstránenia prekážok ich výkonu vyvolaných historickým vývojom.

Pozemkové vlastníctvo je v dôsledku dlhodobého vývoja spoločnosti značne neusporiadané a vyžaduje vykonanie opatrení, pre usporiadanie pozemkového vlastníctva v katastrálnom území Hladovka. Stav pozemkového vlastníctva je charakterizovaný vysokou rozdrobenosťou, neúplnosťou a nedokonalosťou jeho evidencie a taktiež nesúladiami druhov pozemkov evidovaných v katastri nehnuteľností s druhov v teréne.

Prípravné konanie bolo nariadené rozhodnutím o nariadení konania o začatí pozemkových úprav v katastrálnom území Hladovka v zmysle § 7 zákona č. 330/1991 Zb. o pozemkových úpravách, usporiadaní pozemkového vlastníctva, pozemkových úradoch, pozemkovom fonde a o pozemkových spoločenstvách vtedajším Pozemkovým úradom v Dolnom Kubíne, vedené pod č. PÚ 38–18/91 zo dňa 21. 10. 1991 (viď príloha č. 07).

V prípade uskutočňovania pozemkových úprav podľa § 2 ods. 1 písm. a) zákona nebolo potrebné opätovne nariaďovať prípravné konanie. Správny orgán zverejnil oznámenie o nariadení konania o začatí pozemkových úprav č. OU-NO-PLO-2015/003317 zo dňa 05. 02. 2015 (viď príloha č. 08). Oznámenie o nariadení prípravného konania bolo doručené formou verejnej vyhlášky a bolo vyvesené na obci Hladovka spôsobom v mieste obvyklým. Predmetným oznámením bolo všetkým účastníkom oznámené, že správny orgán vykoná potrebné zisťovanie v rámci prípravného konania.

Prvoradé podmienky na začatie konania o pozemkových úpravách sú preukázanie záujmu a zapísaný register obnovenej evidencie pozemkov (ďalej len „ROEP“) do katastra nehnuteľností. V katastrálnom území Hladovka bol schválený register ROEP rozhodnutím vtedajšieho Okresného úradu v Tvrdošíne, odbor pozemkový, poľnohospodárstva a lesného hospodárstva č. PPLH-2001/00844 zo dňa 06. februára 2001, právoplatné dňa 06. marca 2001 (viď príloha č. 09). Dátum zápisu do katastra nehnuteľností je 27. 06. 2001. Protokol o odovzdaní a prevzatá ROEP ne uvedený v prílohe č. 10.

## 5. Doterajšie skúsenosti s vykonávaním projektu pozemkových úprav

Stav vlastníckych a užívacích pomerov k pozemkom je charakterizovaný extrémnou rozdrobenosťou pozemkového vlastníctva a tiež nedokonalou evidenciou pozemkového vlastníctva. Tento stav z časti vyriešilo prijatie legislatívnych úprav v roku 1991, konkrétne prijatie zákona č. 229/1991 Zb. o úprave vlastníckych vzťahov k pôde a k inému poľnohospodárskemu majetku a najmä prijatie zákona č. 330/1991 Zb. o pozemkových úpravách, usporiadaní pozemkového vlastníctva, pozemkových úradoch, pozemkovom fonde a o pozemkových spoločenstvách v znení neskorších predpisov. Prijatím vyššie spomenutých zákonov boli vytvorené podmienky pre zlepšenie nepriaznivého stavu pozemkového vlastníctva formou pozemkových úprav.

Pod pôsobnosť Okresného úradu Námestovo, pozemkový a lesný odbor spadajú dva okresy Námestovo a Tvrdošín o celkovom počte 27 katastrálnych území v okrese Námestovo a 24 katastrálnych území v okrese Tvrdošín.

### 5.1. Registre RVP, ZRPS, ROEP, RvIN

Prvoradá podmienka na začatie konania o pozemkových úpravách je zapísaný register obnovennej evidencie pozemkov (ďalej len „ROEP“) do katastra nehnuteľností. V katastrálnom území Hladovka bol schválený register ROEP rozhodnutím vtedajšieho Okresného úradu v Tvrdošíne, odbor pozemkový, poľnohospodárstva a lesného hospodárstva č. PPLH-2001/00844 zo dňa 06. februára 2001, právoplatné dňa 06. marca 2001. Dátum zápisu do katastra nehnuteľností je 27. 06. 2001 (viď príloha č. 09).

Okresný úrad Námestovo, pozemkový a lesný odbor zabezpečil vyhotovenie nasledovných registrov v katastrálnych územiach **okresu Námestovo**:

A. Register vlastníckych práv (ďalej len „RVP“) podľa zákona č. 330/1991 Zb.

- Ťapešovo

Celkovo 1 katastrálne územie.

B. Zjednodušený register pôvodného stavu (ďalej len „ZRPS“) podľa zákona č. 330/1991 Zb.

- Babín

- Breza

- Hruštín

- Klin

- Lomná

- Mútne

- Námestovo

- Rabčice

- Vasiľov
- Vavrečka

Celkovo 10 katastrálnych území.

C. Register obnovenej evidencie pozemkov (ďalej len „ROEP“) podľa zákona č. 180/1995 Zb.

- Krušetnica
- Oravská Lesná (neukončený)
- Oravská Polhora (neukončený)
- Oravské Veselé
- Rabča
- Sihelné

Celkovo 6 katastrálnych území.

D. Register obnovenej evidencie pozemkov v intraviláne (ďalej len „RvIN“) podľa zákona č. 180/1995 Zb.

- Babín
- Breza
- Hruštín
- Klin
- Lomná
- Mútne
- Námestovo
- Rabčice
- Vasiľov
- Vavrečka

Celkovo 10 katastrálnych území.

*Tabuľka č. 02 – Registre – zoznam katastrálnych území s dokumentáciami okres Námestovo*

Počet	Katastrálne územie	RVP	ZRPS	ROEP	RvIN	Spolu
1	Babín		1		1	2
2	Breza		1		1	2
3	Hruštín		1		1	2
4	Klin		1		1	2
5	Krušetnica			1		1
6	Lomná		1		1	2
7	Mútne		1		1	2
8	Námestovo		1		1	2
9	Oravská Lesná			1		1
10	Oravská Polhora			1		1
11	Oravské Veselé			1		1
12	Rabča			1		1
13	Rabčice		1		1	2
14	Sihelné			1		1
15	Ťapešovo	1				1
16	Vasiľov		1		1	2
17	Vavrečka		1		1	2
	<b>Spolu za okres 17 k. ú.</b>	<b>1</b>	<b>10</b>	<b>6</b>	<b>10</b>	<b>27</b>

V katastrálnom území Oravská Lesná a Oravská Polhora v súčasnej dobe ešte nie je ROEP ukončený a zapísaný do katastra nehnuteľností.

Okresný úrad Námestovo, pozemkový a lesný odbor zabezpečil vyhotovenie nasledovných registrov v katastrálnych územiach **okresu Tvrdošín**:

A. Zjednodušený register pôvodného stavu (ďalej len „ZRPS“) podľa zákona č. 330/1991 Zb.

- Čimhová
- Oravský Biely Potok
- Podbiel
- Tvrdošín
- Vitanová
- Zábiedovo
- Zemianska Dedina
- Zuberec

Celkovo 8 katastrálnych území.

B. Register obnovenej evidencie pozemkov (ďalej len „ROEP“) podľa zákona č. 180/1995 Zb.

- Brezovica
- Habovka
- Hladovka
- Horný Štefanov
- Krásna Hôrka
- Suchá Hora

Celkovo 6 katastrálnych území.

C. Register obnovenej evidencie pozemkov v intraviláne (ďalej len „RvIN“) podľa zákona č. 180/1995 Zb.

- Čimhová
- Oravský Biely Potok
- Podbiel
- Tvrdošín (neukončený)
- Vitanová (neukončený)
- Zábiedovo
- Zemianska Dedina
- Zuberec

Celkovo 8 katastrálnych území.



Tabuľka č. 03 – Registre – zoznam katastrálnych území s dokumentáciami okres Tvrdošín

Počet	Katastrálne územie	RVP	ZRPS	ROEP	RvIN	Spolu
1	Brezovica			1		1
2	Čimhová		1		1	2
3	Habovka			1		1
4	Hladovka			1		1
5	Horný Štefanov			1		1
6	Krásna Hôrka			1		1
7	Oravský Biely Potok		1		1	2
8	Podbiel		1		1	2
9	Suchá Hora			1		1
10	Tvrdošín		1		1	2
11	Vitanová		1		1	2
12	Zábiedovo		1		1	2
13	Zemianska Dedina		1		1	2
14	Zuberec		1		1	2
	Spolu za okres <b>14 k. ú.</b>		8	6	8	22

V katastrálnom území Tvrdošín a Vitanová v súčasnosti ešte nie je RvIN ukončený a zapísaný do katastra nehnuteľností.

## 5.2. Projekty pozemkových úprav

Okresný úrad Námestovo, pozemkový a lesný odbor v zmysle zákona č. 330/1991 Zb. o pozemkových úpravách, usporiadaní pozemkového vlastníctva, pozemkových úradoch, pozemkovom fonde a o pozemkových spoločenstvách v znení neskorších predpisov vykonával celkovo tri projekty **komplexných pozemkových úprav** v k. ú. Lomná, Krušetnica a Zemianska Dedina.

V okrese Námestovo sa komplexné pozemkové úpravy vykonali v katastrálnom území Lomná a Krušetnica. V okrese Tvrdošín sa komplexné pozemkové úpravy vykonali v katastrálnom území Zemianska Dedina.

Okresný úrad Námestovo, pozemkový a lesný odbor ako správny orgán taktiež zabezpečuje vykonávanie **projektov jednoduchých pozemkových úprav** pre účel individuálnej bytovej výstavby. Sumárne zhodnotenie je uvedené v tabuľke č. 04.

Tabuľka č. 04 – Jednoduché pozemkové úpravy

Katastrálne územie	Názov projektu pozemkových úprav	výmera obvodu JPPÚ [ha]	počet vlastníkov	povolené / nariadené (mesiac/rok)	ukončené rok	predp. rok ukončenia	účel JPPÚ
<b>OKRES TVRDOŠÍN</b>							
Brezovica	JPU BREZOVICA	16,06	359	06/2014 - dátum povolenia		2015	IBV
Čimhová	JPU ČIMHOVÁ	127,50	346	09/2013 - dátum prijatia žiadosti		2017	IBV
Habovka	JPPÚ HABOVKA	55,20	1034	10/2013 - dátum povolenia		2017	IBV
Zábiedovo	JPPÚ ZÁBIEDOVO	11,20	431	04/2015 - dátum povolenia		2017	IBV
<b>OKRES NÁMESTOVO</b>							
Beňadovo	JPPU BEŇADOVO	4,70	196	10/2014 - dátum prijatia žiadosti		2016	IBV
Hruštín	JPU HRUŠTÍN	14,00	519	06/2013 - dátum povolenia		2016	IBV
Námestovo	JPPÚ NÁMESTOVO	100,96	733	09/2012 - dátum prijatia žiadosti		2017	IBV
Oravské Veselé	PJPU ORAVSKÉ VESELÉ	6,00	73	10/2014 - dátum prijatia žiadosti		2017	IBV
Rabča	JPU RABČA	21,63	194	04/2012 - dátum povolenia	2014		IBV
Vasíľov	PJPU VASIĽOV	2,88	243	10/2010 - dátum povolenia	2013		IBV
Vavrečka	JPPU VAVREČKA	6,84	487	05/2013 - dátum povolenia		2015	IBV

## 6. Zdôvodnenie projektu pozemkových úprav v katastrálnom území Hladovka

Zámer pozemkových úprav v katastrálnom území Hladovka je navrhovaný z dôvodu usporiadania vlastníckych a užívacích pomerov a odstránenia prekážok ich výkonu vyvolaných historickým vývojom. Pozemkové vlastníctvo je v dôsledku dlhodobého vývoja spoločnosti značne neusporiadané a vyžaduje vykonanie opatrení, pre usporiadanie pozemkového vlastníctva v katastrálnom území Hladovka.



*Obr. 01 – Obec Hladovka*

### 6.1. Charakteristika záujmového územia

Obec Hladovka patrí podľa administratívneho členenia do okresu Tvrdošín, ktorý je súčasťou Žilinského kraja a vyššieho územného celku Žilina. Obec Hladovka je vzdialená 18 km od okresného mesta Tvrdošín a približne 11 km od mesta Trstená. Chotár obce Hladovka susedí s obcami Suchá Hora, Vitanová, Liesek a so štátnou hranicou s Poľskom. Územie obce má jedno katastrálne územie Hladovka o celkovej rozlohe 1810 ha. Nadmorská výška obce je 756 m. n. m a radí sa k vyššie položeným obciam. Trvale tu žije približne 1036 obyvateľov. Z hľadiska osídlenia patrí obec Hladovka k menej zaľudneným obciam. Názov obce mal v minulosti podobu Jelešnia. Obec Hladovka je situovaná v severnej časti Oravskej kotliny na území Chránenej krajinej oblasti Horná Orava. Presná poloha obce je daná súradnicami 49° 22' 12,63" zemepisnej šírky a 19° 45' 31,94" zemepisnej dĺžky. Z hľadiska širších územných vzťahov, okolie obce obklopujú z južnej strany Skorušinské vrchy a Podtatranská brázda. Zo západu je to Podbeskydská vrchovina, ktorá zasahuje dané územie len okrajovo zo severozápadnej strany.

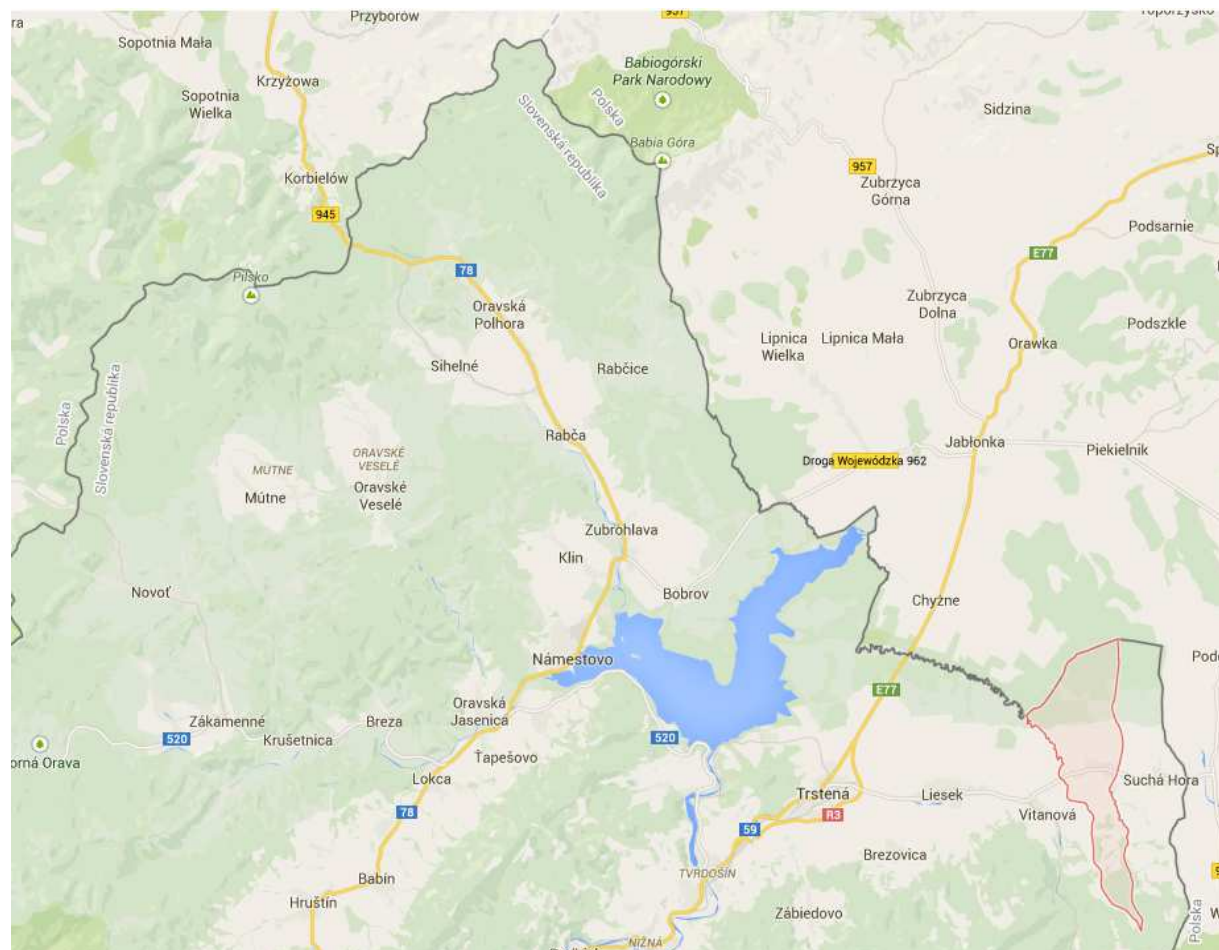
Tabuľka č. 05 – Základná charakteristika obce Hladovka

<b>Kód obce Hladovka</b>	509663
<b>Názov okresu</b>	Tvrdošín
<b>Názov kraja</b>	Žilinský
<b>Štatút</b>	Obec
<b>PSČ</b>	027 13
<b>Telefónne smerové číslo</b>	43
<b>Počet obyvateľov k 01. 01. 2015</b>	1036
<b>Hustota obyvateľstva na km<sup>2</sup></b>	52
<b>Počet domov k 01. 01. 2014</b>	325
<b>Nadmorská výška stredu obce v m</b>	756 m
<b>Výmera katastrálneho územia obce</b>	18097603 m <sup>2</sup>
<b>Súradnice</b>	
<b>WGS84 šírka</b>	49° 22' 12,63"
<b>WGS84 dĺžka</b>	19° 45' 31,94"

Zdroj: ŠÚ SR



Obr. 02 – Obec Hladovka  
(Zdroj GoogleMaps)



Obr. 03 – Mapa Oravského regiónu (Zdroj GoogleMaps)

### 6.1.1. Reliéf územia

Obec Hladovka je alokovaná v severnej časti Slovenska, pričom záujmová oblasť patrí podľa orografického (horopisného) členenia do subprovincie Vonkajších Západných Karpát, do oblasti Stredných Beskýd a do Podhôľno-magurskej oblasti, ktoré sa ďalej členia na menšie orografické jednotky. Z oblasti Stredných Beskýd na opisovanom území ležia Oravské Beskydy, Podbeskydská brázda, Podbeskydská vrchovina a Oravská Magura. Uvedené pohoria sa tiahnu v smere severovýchod a juhozápad a sú umiestnené západne od obce Hladovka. Obec je priamo súčasťou Oravskej kotliny. Najvyššími vrchmi v okolí obce sú Bučinka (919,2 m n. m), Vrchdolinky (950,4 m n. m) prípadne Vajdovka, situovaná južne od obce (1075,6 m n. m).

Z vyšších pohorí sa na severe (cca 20 km od obce) tiahnu Oravské Beskydy, ktoré dosahujú najvyššiu nadmorskú výšku na Babej hore 1 725 m. Babia Hora je súčasne i najvyšším vrchom celých Vonkajších Západných Karpát. Oravské Beskydy sa na juhozápade začínajú od sedla Príslop skupinou Úšustu 1 156 m. Ide o pomerne nízku, zalesnenú časť s najväčšími výškami okolo 1 000 až 1 100 m. Novotským sedlom sa začína mohutná horská skupina Pilska 1 557 m, ktorá leží z väčšej časti na poľskej strane. Na našom území sa vypína jej najvyššia časť Pilsko. Od neho na severovýchod sa skupina značne zužuje a pomerne strmo klesá do sedla Hliny 809 m, ktorým sa končí. Skupina Pilska má najviac členitý reliéf v oblasti vlastného Pilska, kde rozdiely medzi dnom dolín a horskými chrbtami (relatívna výšková členitosť) kolíšu od 300 do 600 metrov; na iných miestach iba od 100 do 300 m. Od sedla Hliny k masívu Babej hory sa tiahne nižšie pohraničné pásmo s výškami okolo 1 000 m až 1 200 m (napr. Beskýd 924 m, Javorina 1 047 m, Beskydok 1 168 m), tvoriace podcelok Polhoranská vrchovina. Od neho sa smerom na východ dvíha najvyššia časť Oravských Beskýd i celých Vonkajších Západných Karpát, skupina Babej hory. Vlastná Babia hora vysoká 1 725 m, tvorí mohutnú klenbu prehnutú smerom na juh s radiálne usporiadanými výbežkami. Vrchol je pomerne široký, plochý a mierne sa skláňajúci na juh. Relatívna výšková členitosť je veľká iba v oblasti Babej hory, kde dosahuje takmer 600 m, v ostatných miestach je podobná členitosti skupiny Pilska.

Celý hrebeň Oravských Beskýd, po ktorom prechádza česko-slovensko-poľská štátna hranica i hlavné európske rozvodie, tvorí väčší počet vyvýšení a menších zníženín (sedieli) a postupne klesá od Babej hory až do sedla Príslop. V oblasti málo odolných flyšových hornín sa celý masív rozdelil na už spomenuté horské skupiny, oddelené od seba výraznými sedlami (sedlo Príslop, Novotské sedlo, sedlo Hliny).

Vysoké pohraničné pásmo Oravských Beskýd prechádza na južnej strane do pomerne širokej zníženiny, tvoriaca celok Podbeskydská brázda. Na juh od Podbeskydskej brázdy sa tiahne pomerne vysoké a značne rozčlenené územie celku Podbeskydská vrchovina, ktorého súčasťou je Lesnianska planina. Vlastná Podbeskydská vrchovina sa delí na nižšiu juhozápadnú časť a na vyššiu severovýchodnú časť, rozprestierajúcu sa od doliny Bielej Oravy smerom na Rabču, ďalej na severovýchod. Charakteristickou črtou tejto časti

### 6.1.2. Geologické a pedologické pomery

Geologický a geomorfologický vývoj opisovaného územia je veľmi zložitý. Základ jednotlivým horopisným celkom dali niekoľkokrát sa opakujúce tektonické pohyby v starších a mladších treťohorách. Hrubé geomorfologické obrysy spôsobili v pohoriach a kotlinách horotvorné pohyby v mladších treťohorách, keď vyzdvihnutím vznikli horské celky a poklesom zase kotliny. Medzi jednotlivými fázami tektonických pohybov existovali aj obdobia relatívneho pokoja, počas ktorých sa nerovnosti reliéfu zarovnávali. Zvýškami takéhoto plochého zarovnaného reliéfu sú plošiny, ktoré môžeme vidieť pozdĺž riek a na úpätí pohorí, široké ploché chrbty v pohoriach a kotlinách.

V krátkych letných obdobiach sa horské potoky menili na mocné prívalové toky a z dolín vynášali materiál. Pri vyústení potokov do Oravskej kotliny sa so zmenšením spádu zmenšila aj unášacia sila vody a materiál sa ukladal. Vznikli tak náplavové kužele. Zvlášť výrazný je náplavový kužeľ v Oravskej kotline. Väčšie toky, ako Orava, ukladali materiál na dne svojich dolín v podobe širokých aluviálnych nív. Z orografického prehľadu vyplýva, že na opisovanom území majú prevahu flyšové pohoria. Geologicky veľmi zaujímavé a dôležité je bradlové pásmo, ktoré sa ako samostatná jednotka nevyčleňuje. Predstavuje pás skaliek (útesov), ktoré ostro kontrastujú s hladko modelovaným reliéfom svojho okolia. Do opisovaného územia vstupuje bradlové pásmo úzkym pruhom pri Istebnom (Žiar 890 m), pokračuje severným smerom v pomerne širokom páse pozdĺž rieky Oravy (Trniny 793 m pri Dolnom Kubíne, Skalica 861 m a Kýčera 790 m pri Oravskom Podzámku, Vrátna 784 m pri Sedliackej Dubovej, Ostrý vrch 808 m pri Dlhej nad Oravou, Bielska skala 850 m pri Podbieli, Ostražica 768 m nad Nižnou, Vápencové skalky nad Tvrdošínom, Hálečková 860 m pri Trstenej) a za Trstenou sa ponára pod neogénne sedimenty Oravskej kotliny. Bradlové pásmo buduje pestrá séria druhohorných hornín jurského a kriedového veku. Rozlišujeme v ňom vlastné bralá (už spomenuté skalky) a ich obal z málo odolných hornín (slienité bridlice, slieňovce), ktorý tvorí hladko modelovaný povrch, v okolí týchto bradiel. Horniny bradlového pásma vznikali v zložitých geologických pomeroch jury a kriedy (druhohory) i paleogénu (staršie treťohory).

Veľkú časť opisovaného územia teda zaberajú flyšové pohoria, ktoré sú budované flyšovými horninami. Flyšové horniny vznikali v paleogénnom mori, predovšetkým z prínosového materiálu pobrežných častí a mali charakter pieskovcov až zlepenčov z ílovcov až slieňov. V mnohonásobných sériách sa striedali a vytvárali typický flyš. Flyšové pohoria na sever od bradlového pásma (na jeho vonkajšej strane) tvoria horniny tzv. magurského flyšu (napr. Oravská Magura, Oravské Beskydy a pod.). Intenzívne sa zvrásnili v ďalších geologických dobách aj spolu s bradlovým pásmom. Obsahujú vrstvy paleogénne, ale i kriedové a v podobe príkrovov sa presunuli na vzdialenosť niekoľkých kilometrov. Naproti tomu flyšové pohoria na vnútornej strane bradlového pásma (Skorušinské vrchy) buduje centrálnokarpatský flyš, ktorý je jednotvárnejší, pretože bol vrásnením len veľmi slabo zasiahnutý. Rôzna odolnosť flyšových hornín sa odrazila aj na tvaroch zemského povrchu, ktorý budujú. V oblastiach s prevahou pieskovcových vrstiev, ktoré sú odolnejšie, sú viazané mohutné horské chrbty, napr. Babia hora, Pilsko, Skorušina. V oblastiach, kde majú prevahu ílovcové vrstvy nad pieskovcovými, sa vytvorili zníženiny, tzv. brázdy, napr. Podbeskydská brázda, Podchočská brázda, Zuberecká brázda a pod.

### 6.1.3. Pôdne pomery

Prevládajúcim typom pôd sú hnedé pôdy oglejené až glejové na flyšových sedimentoch (magurská oblasť). V časti Oravskej kotliny, kde obec leží, sú to najmä pôdy ilimerizované oglejené až oglejené pôdy na sprašových a iných hlinách a zvetralinách neogénnych sedimentov. Výskyt nerastných surovín je zanedbateľný. Poľnohospodárske pôdy sa zaraďujú do 3. až 7. kvalitatívnej skupiny bonitovaných pôdno-ekologických jednotiek (ďalej ako „BPEJ“). Najväčšia intenzita a rozsah negatívnych vplyvov sú spojené s obdobím socializácie a industrializácie poľnohospodárstva, ktoré do veľkej miery nivelizovalo štruktúru krajiny znížením krajinnej diverzity, zničením vzácných a ekologicky významných ekosystémov, znížilo vododržnosť územia a schopnosť retencie živín a zvýšilo synantropizáciu vegetácie.

### 6.1.4. Hydrologické pomery

Opisované územie tvorí jednoliaty hydrografický celok. Takmer všetky rieky v ňom prameniace patria do povodia rieky Oravy. Okrem toho po hrebeni Oravských Beskýd, súhlasne so slovensko-poľskou hranicou, prechádza hlavne európske rozvodie medzi baltským a čiernomorským pomorím. Na opisovanom území sa okrem povrchových vôd a umelej vodnej plochy (vodná nádrž Orava) nachádzajú aj podpovrchové a minerálne vody. Riečna sieť opisovanej oblasti sa začala vytvárať ešte v mladších treťohorách. Dnes sa vyznačuje značnou hustotou, čo súvisí, okrem iného s dĺžkou jej vývoja aj s geologickým podkladom. Predstavuje ju rieka Orava, ako hlavný tok, a jej prítoky. Orava má dve zdrojnice Bielu Oravu a Čiernu Oravu.

Charakteristickou hydrografickou črtou Oravskej kotliny, súvisiacou s geologickým podkladom, reliéfom, vlhkým a chladným podnebím, je existencia močaristých miest, v ktorých boli vhodné podmienky pre vznik rašelinísk. V súčasnosti už majú tieto miesta vodný režim zväčša upravený a poľnohospodársky sa využívajú. Rozsiahlejšie rašelinisko sa zachovalo severne od Suchej Hory, od obce Hladovka vzdialenej približne 1 km.

Hydrografické pomery Oravy významnou mierou ovplyvnilo aj vybudovanie vodnej nádrže Orava a vyrovnávacej vodnej nádrže pri Tvrdošíne. Vodná nádrž Orava zaberá značnú časť Oravskej kotliny. Má nepravidelný tvar s dvoma výbežkami. Kratší výbežok siaha k Námestovu a dlhší na severovýchod do Poľska. Vznikla na území bývalých šiestich obcí (Ľavkov, Osada, Slanica, Hámre, Ústie nad Oravou a časť Námestova). Jej prvoradý význam spočíva v regulácii prietoku na Váhu a v zmiernení nebezpečenstva povodní. Okrem toho slúži aj na výrobu elektrickej energie. Uprostred priehrady sa nachádzajú dva ostrovy, konkrétne Slanický a Vtáčí ostrov, ktoré pôvodne predstavovali menšie návršia nad obcou Slanica. Po napustení nádrže vyčnievajú ako najvyššie body nad vodnou hladinou. Vodná nádrž Orava má rozlohu 35 km<sup>2</sup> a objem 350 mil. m<sup>3</sup> vody.

Vo flyšových pohoriach nie sú dobré podmienky pre vznik väčších zásob podzemných vôd, pretože flyšové horniny sú vcelku slabo priepustné. Podzemná voda sa viaže len na pieskovcové vrstvy. Pramene, z ktorých podzemná voda vyteká na povrch, sú síce početné,

ale sú málo výdatné. Vyvierajú väčšinou na styku priepustnej vrstvy s nepriepustnou, alebo tam, kde sa na povrchu nachádzajú rôzne pukliny. Výron podzemnej vody býva často rozptýlený na väčšej ploche a podmieňuje vznik močaristých miest na svahoch, resp. na ich úpätí, čo zapríčiňuje zosuv pôdy.

#### **6.1.5. Klimatické pomery**

Zemepisná poloha a nadmorská výška spôsobujú, že opisované územie leží z väčšej časti v chladnej oblasti. Iba dolina rieky Orava má o niečo teplejšie podnebie a patrí do mierne teplej oblasti. Najchladnejším mesiacom roka, ako všade na Slovensku, je v dlhodobom priemere január a jeho priemerné teploty kolíšu od  $-4\text{ }^{\circ}\text{C}$  do  $-7\text{ }^{\circ}\text{C}$ , napr. v obci Oravská Polhora (810 m n. m.) je priemerná januárová teplota  $-5,7\text{ }^{\circ}\text{C}$ , v Oravskej Lesnej (769 m n. m.)  $-6,3\text{ }^{\circ}\text{C}$ , v Oravskej Magure a v Oravských Beskydách od  $-6\text{ }^{\circ}\text{C}$  do  $-7\text{ }^{\circ}\text{C}$  a v najvyšších miestach Oravských Beskyd i nižšia ako  $-7\text{ }^{\circ}\text{C}$ . Hoci výškové rozpätie je veľké, v teplotách vzduchu zimných mesiacov nie sú zvlášť veľké rozdiely, napr. výškový rozdiel medzi dnom Oravskej kotliny, kde obec leží, a Babou horou (od obce vzdialenou cca. 20 km) je okolo 1 000 m a rozdiel ich teplôt v januári je iba 2 - 3  $^{\circ}\text{C}$ . Tento jav je charakteristický pre celé Slovensko a súvisí práve s veľkou členitosťou reliéfu, ktorá umožňuje v zime vznik teplotných inverzií. Ťažší studený vzduch vyplňa často i niekoľko dní kotliny a doliny a podmieňuje vznik hmlistého mrazivého počasia, zatiaľ čo vo vyšších polohách môže byť jasné a teplejšie počasia.

Väčšiu závislosť teploty od nadmorskej výšky možno pozorovať v najteplejšom mesiaci roka a to júli. V Oravskej Polhore a v Oravskej Lesnej sa priemerná júlová teplota pohybuje okolo  $15\text{ }^{\circ}\text{C}$ , na vodnej nádrži Orava (598 m n. m.) je o niečo vyššia, konkrétne  $16,4\text{ }^{\circ}\text{C}$  a na Babej hore okolo  $10\text{ }^{\circ}\text{C}$ . Priemerná ročná teplota vzduchu v závislosti od výšky klesá. V doline Oravy dosahuje  $5\text{ }^{\circ}\text{C}$  až  $6\text{ }^{\circ}\text{C}$ , na Oravskej kotline  $4\text{ }^{\circ}\text{C}$  -  $5\text{ }^{\circ}\text{C}$  v Oravskej Magure a  $3\text{ }^{\circ}\text{C}$  -  $5\text{ }^{\circ}\text{C}$  v Skorušinských vrchoch i Oravských Beskydách.

O celkove chladnom podnebí opisovaného územia svedčí aj vysoký výskyt tzv. mrazových dní (s minimálnou dennou teplotou pod  $0\text{ }^{\circ}\text{C}$ ) v roku, ktorých v nižších polohách býva priemerne 120 až 140 a v pohoriach 160 až 180. Počet tzv. letných dní (s maximálnou dennou teplotou  $25\text{ }^{\circ}\text{C}$  a viac) predstavuje 20 až 30 v Oravskej kotline a doline Oravy a celkový počet 0 vo vrcholových častiach Beskyd.

Opisované územie sa vyznačuje nielen studeným, ale aj značne vlhkým podnebím. Najsuchšia je Oravská kotlina. Výrazným vlhkým kútom je západná časť Oravskej Magury s úhrnom zrážok 1 000 až 1 200 mm. Hlavný hrebeň Oravských Beskyd, ako aj Skorušinské vrchy sú tiež známe bohatými zrážkami, ktorých ročný úhrn presahuje 1 200 až 1 400 mm. Najviac zrážok pripadá na júl, menej na zimné mesiace.

Snehová pokrývka v danej oblasti trvá od začiatku novembra do začiatku apríla v nižších polohách (kde dosahuje hrúbku okolo 60 cm) a od začiatku októbra do druhej polovice mája v najvyšších polohách (kde dosahuje hrúbku až 180 cm).



### 6.1.6. Rastlinstvo

Z hľadiska vegetačného zastúpenia, najväčšiu časť plochy v danej oblasti pokrýval pôvodne smrek, jedľa, borovica a buk. Intenzívnou hospodárskou činnosťou sa však lesné plochy narušili a premenili na smrekové monokultúry. Zvyšky pôvodných lesných porastov sa na opisovanom území nachádzajú už len na malých plochách, napríklad na vyššie položených miestach alebo zákonom chránený porast.

Z hľadiska členenia Slovenska na fyto geografické oblasti patrí opisované územie do obvodu západobeskydskej flóry. Z vegetačného hľadiska je veľmi výraznou a veľmi dôležitou lesná hranica, ktorá určuje celkovú povahu vegetácie. Floristicky najzaujímavejšie sú tunajšie rašeliniská, ktoré sú alokované severne od obce Hladovka. Sú typickou súčasťou Hornej Oravy (nazývané aj Oravské Bory). Vznik oravských rašelinísk podmienili geologicko-geomorfologické a klimatické pomery Hornej Oravy.

Oravské rašeliniská majú charakter vrchovísk alebo prechodných rašelinísk. Slatiny sú na Hornej Orave pomerne zriedkavé. Väčšinou sa vyskytujú na menších plochách buď na okraji rašelinísk, alebo pod úpäťm odlesnených svahov pohorí, kde predstavujú počiatočné vývojové štádiá rašelinísk prechodného. Lúčne rašeliniská sú pokryté prevažne machovotravným porastom. Význačnejšie oravské rašeliniská opisovaného územia sa nachádzajú pri Trstenej, v okolí Jelešne, pri Bobrove, Kline, Námestove, Oravskej Polhore a pri Suchej Hore.

### 6.1.7. Živočíšstvo

Prírodné podmienky v priebehu geologických dôb, najmä zmena klimatických podmienok a činnosť človeka spôsobili, že na opisovanom území došlo k zmene počtu, ako i množstva jednotlivých živočíšnych druhov.

Vplyv klímy sa prejavil v jednotlivých geologických dobách. Zmena klímy (oteplenie, ochladenie) viedla k veľkej migrácii živočíchov. Túto závislosť bolo možné sledovať aj v minulom storočí, keď mimoriadne chladné a mrazivé zimy v niektorých rokoch spôsobili na opisovanom území výskyt niektorých severských druhov vtáctva. Vytvorenie vodnej nádrže Orava spôsobilo zmenu pôvodných lúčnych, rašelinových a močaristých biotopov, biotopov riek a sídlisk na biotop stojacej vody. Súčasne sa však zaznamenal výskyt niektorých nových druhov rýb a vtákov. Rôzne tvary reliéfu a značné rozpätie nadmorskej výšky spôsobili, že na opisovanom území sa vyskytujú rôzne skupiny živočíchov. V podhorskom stupni sa vyskytujú druhy, ktoré tu hniezdia (napr. škovránok poľný, zriedkavejšie jarabica poľná), ale aj druhy, ktoré tu nachádzajú potravu (napr. dravce ako jastrab obyčajný, myšiak hôrny, sokol myšiar pustovka). Veľmi pestré a pomerne početné je druhové zloženie živočíchov v oblasti poľných remízok, v krovinatých zárastoch, pozdĺž tokov a v ich brehových porastoch, ako aj v močaristých a rašelinových, biotopoch. V podhorskom pásme sú na opisovanom území lokalizované zväčša ľudské sídla, kde sa z vtákov vyskytuje hlavne lastovička obyčajná, belorítka obyčajná, vrabec obyčajný, sýkorka veľká, hrdlička záhradná a z cicavcov kuna skalná, tchor tmavý a ďalšie.

Stupeň lesa je na opisovanom území pomerne bohatý na živočíšne druhy. Typickými druhmi tohto stupňa sú napr. lesná, poľovná zver, ďalej sýkorky, d'atle, drozdy, pinka obyčajná a pinka obyčajná severská, hýľ obyčajný, stehlík čízavý, králik zlatohlavý. Charakteristickými druhmi tohto vegetačného stupňa sú aj tetrov obyčajný a jariabok hôrny, ktoré však nachádzame aj na močaristých lúkach a vrchoviskách.

## 6.2. História a súčasný stav krajiny

### 6.2.1. História

Založenie obce sa datuje okolo roku 1590 a jej pôvodný názov bol Jelešnia, pravdepodobne podľa názvu potoka, pri ktorom vznikla. Zámockí pisári ju však pomad'arčili na Illésnu, podľa maďarského označenia naturálnych dávok poddaných (élés, ílés). Toto sa však neujalo, pretože ľud používal názov Hladovka, čo bolo kontrastom Illésnej. Pôvodom názvu nebolo slovo hlad. Skôr by to mohol byť chlad (Chladovka) v dôsledku vysokej polohy. V skutočnosti názov vznikol z rodinného mena prvého šoltýsa, ktorý sa volal Krištof Hlad a pochádzal pravdepodobne z Nižnej. V roku 1598 Illesna patrila medzi valašské osady založené v lesoch, ako príslušenstvo hradu Orava. Spomínajú sa dva sedliacke domy. Juraj Thurzo v roku 1608 rozhodol, aby šoltýs osady žiadal od prechádzajúcich po ceste mýto a vydal ho účtovníkovi hradu Orava. V tom čase osada nemala polia, daň sa platila od jedného domu. V roku 1615 bola obec zverená šoltýsovi Valentovi Zvolenskému. Na založení obce mali podľa písomných dokladov účasť aj sedliaci: Prichala, Tešla, Škrla, alebo Škrlák, neskôr Šprlák, Slovák, Čapla, Žuffa, Komandík. V roku 1619 má Hladovka 5 valašských sedliakov okrem šoltýstva, na ktorom bol aj mlyn.

V rokoch 1624 až 1626 tu žilo 17 rodín, približne 90 obyvateľov. V roku 1659 v obci žilo 271 katolíkov a 152 evanjelikov, spolu 423 obyvateľov. V tom istom roku boli stanovené aj hranice medzi Hladovkou a Suchou Horou. Počas kuruckých vojen v 17. storočí obec spustla. V dôsledku biedy časť obyvateľstva emigrovala. Časť dediny sa znovu zaľudnila až v roku 1690. Toto obdobie dejín obidvoch obcí je veľmi pohnuté až dramatické. Nielen vojnové udalosti, ale aj zbojnícke rabovanie z okolitých dedín ťažko doľahlo na obyvateľov. Zbojníci z Witova, Chocholowa, Podcervonego a Pekelníka často v boroch skosili ovos, zabili pastierov a ukradli dobytok. Preto v roku 1713 podali obyvatelia žiadosť na zámok o podporu. Škoda na rabovaniach a prepadoch bola vyčíslená na 2860 zlatých. Obyvateľstvo bolo hospodársky zničené. Za bránenie hraníc proti Poliakom oravské panstvo udelilo obciam Hladovka a Suchá Hora právo "večitej pastvy v Boroch". V podobných zápasoch pravdepodobne zmizla aj pôvodná obec Jelešňa rozložená na brehoch potoka. V roku 1715 žilo v Hladovke 25 rodín, približne 130 ľudí.

V roku 1778 v obci žilo 313 obyvateľov. Správa dediny bola zverená dedičným šoltýsom Sperlaghovi, Chovančákovi a iným. Z rodiny Sperlaghovcov pochádzali dvaja lesníci a to Martin Sperlagh, ktorý bol vedúcim lesného úradu ako lesmajster oravského panstva od roku 1836 do 1852 a jeho syn Eduard Sperlagh, ktorý bol vedúcim lesného úradu

v Oravskom Podzámku od roku 1856 do roku 1864. Neskôr sa stal provizorom hradného panstva na Lietave. V roku 1828 sa spomína 128 domov so 732 obyvateľmi. Od roku 1837 bola Hladovka významná svojím plátenníctvom. Obec ostala v poddanskom pomere až do roku 1848. Prvé zameranie hladovského chotára bolo roku 1850 (2861 katastrálnych jutier). Po zrušení poddanstva bol pomer medzi hradným panstvom a starousadlíkmi upravený dohodou zo dňa 06. 06. 1868. Podľa sčítania roku 1870 v bolo 137 domov a 613 obyvateľov. Do roku 1918 patrila Hladovka k Uhorsku, potom do Československej republiky. V roku 1930 mala obec 125 domov a 568 obyvateľov.

Na základe plebiscitu zo dňa 04. 08. 1920 boli obce Hladovka a Suchá Hora pridelené k Poľsku do roku 1921. Druhé pripojenie obce k Poľsku bolo od 13. 11. 1938 až do 01. 09. 1939. Hoci obyvatelia Hladovky aj v súčasnosti hovoria goralským nárečím, národné povedomie je silne slovenské (Zdroj <http://hladovka.orava.sk>).

Erb obce Hladovka má takúto podobu: V modrom štíte troma zlatými hviezdami prevýšený a po bokoch dvoma zlatými hviezdami sprevádzaný svätý Ján Nepomucký v zlatom birete, v zlato-striebornom odeve, v pravici pred sebou držiaci zlatý kríž so strieborným korpusom, v ľavici so zlatou palmovou ratolesťou.



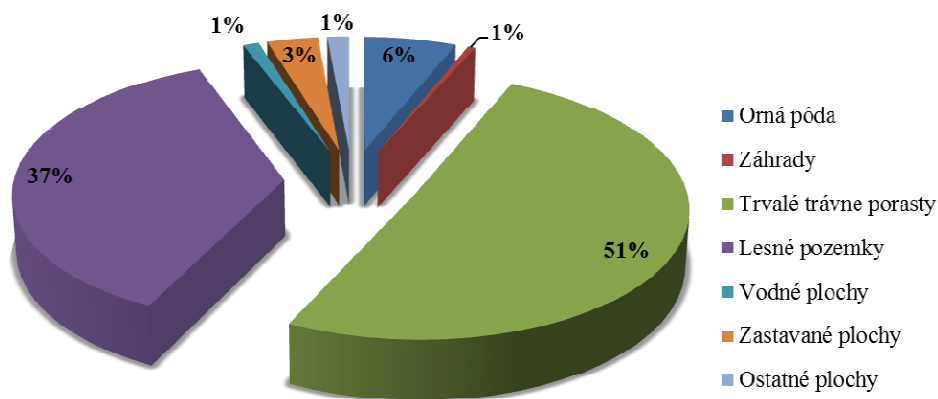
*Obr. 04 – Erb Obce Hladovka*

### **6.2.2. Súčasný stav krajiny**

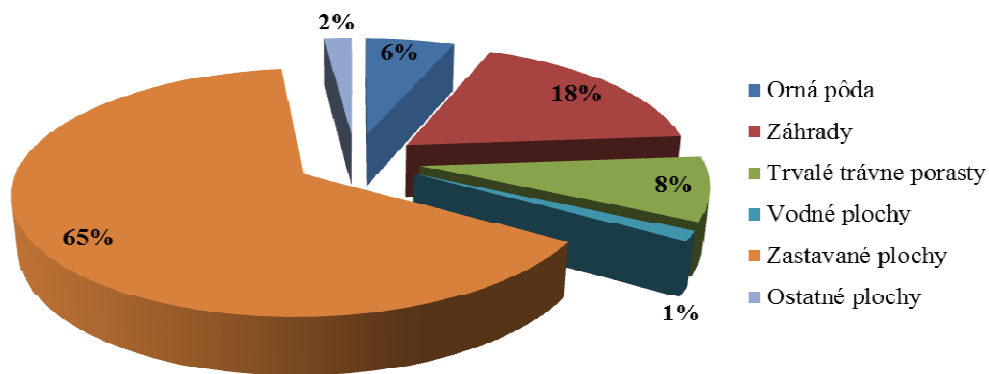
Celková výmera obce Hladovka je 1810 ha, pričom 1035 ha je v katastri evidovaná ako poľnohospodárska pôda a 774 ha výmery územia tvorí nepoľnohospodárska pôda s lesnými pozemkami, vodnými plochami, zastavanými a ostatnými plocha. V tabuľke č. 06 je uvedené sumárne zhodnotenie výmer jednotlivých druhov pozemkov v rámci celého katastrálneho územia, zastavaného územia a mimo zastavaného územia obce Hladovka. Grafické zobrazenie percentuálneho podielu výmer jednotlivých pozemkov je uvedené na grafe č. 02, 03 a 04.

Tabuľka č. 06 – Prehľad poľnohospodárskych a nepoľnohospodárskych pozemkov

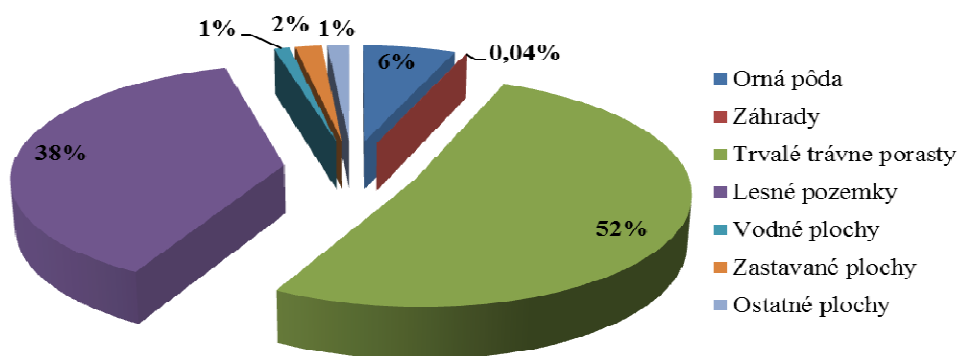
	Katastrálne územie		Zastavané územie obce		Mimo zastavaného územia obce	
	[m <sup>2</sup> ]	[%]	[m <sup>2</sup> ]	[%]	[m <sup>2</sup> ]	[%]
<b>Výmera</b>	18097603	100,00	467648	100,00	17629955	100,00
z toho:						
<b>Orná pôda</b>	1110606	6,14	27762	5,94	1082844	6,14
<b>Chmeľnice</b>	0	0,00	0	0,00	0	0,00
<b>Vinice</b>	0	0,00	0	0,00	0	0,00
<b>Záhrady</b>	91200	0,50	83465	17,85	7735	0,04
<b>Ovocné sady</b>	0	0,00	0	0,00	0	0,00
<b>Trvalé trávne porasty</b>	9152597	50,57	39697	8,49	9112900	51,69
<b>Poľnohospodárske pozemky spolu</b>	<b>10354403</b>	<b>57,21</b>	<b>150924</b>	<b>32,27</b>	<b>10203479</b>	<b>57,88</b>
<b>Lesné pozemky</b>	6675933	36,89	0	0,00	6675933	37,87
<b>Vodné plochy</b>	191914	1,06	6117	1,31	185797	1,05
<b>Zastavané plochy</b>	613399	3,39	301948	64,57	311451	1,77
<b>Ostatné plochy</b>	261954	1,45	8659	1,85	253295	1,44
<b>Nepoľnohospodárske pozemky spolu</b>	<b>7743200</b>	<b>42,79</b>	<b>316724</b>	<b>67,73</b>	<b>7426476</b>	<b>42,12</b>



Graf č. 02 – Sumarizácia výmer jednotlivých druhov pozemkov v rámci katastrálneho územia Hladovka



Graf č. 03 – Sumarizácia výmer jednotlivých druhov pozemkov v rámci zastavaného územia obce Hladovka



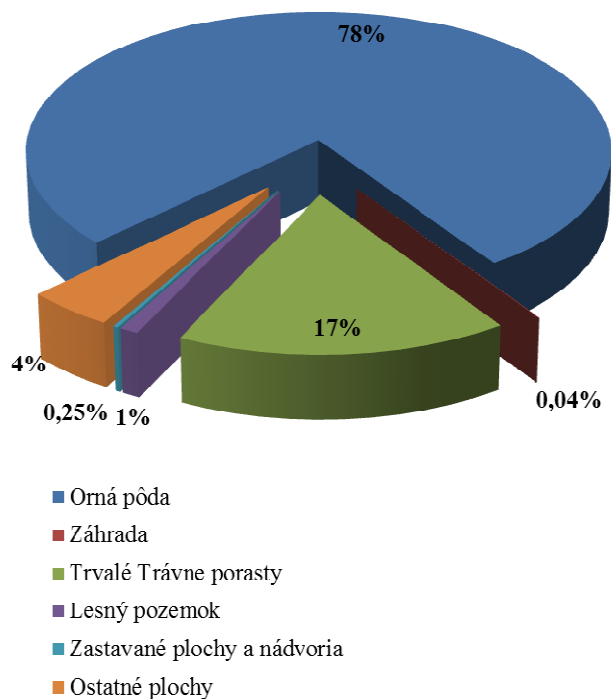
Graf č. 04 – Sumarizácia výmer jednotlivých druhov pozemkov mimo zastavaného územia obce Hladovka

Do obvodu pozemkových úprav z celkovej výmery katastrálneho územia je zahrnutá výmera 1266 ha, pričom výmery jednotlivých druhov pozemkov a podiel poľnohospodárskej a nepoľnohospodárskej pôdy je uvedený v tabuľke č. 07 a graficky znázornený na grafe č. 06.

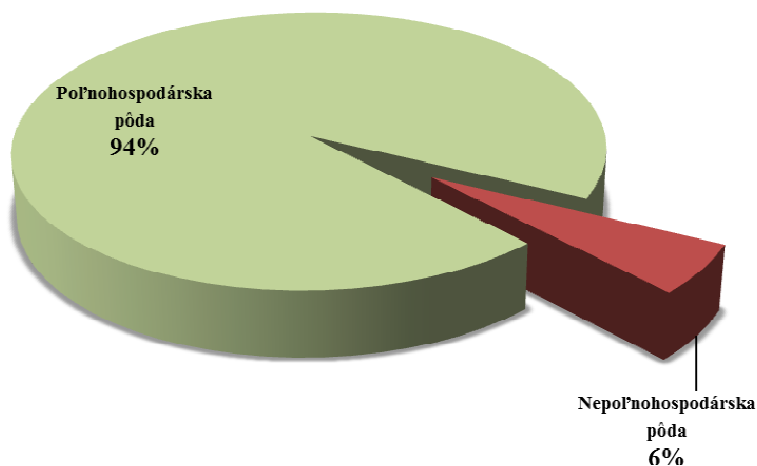
Tabuľka č. 07 – Prehľad v rámci obvodu pozemkových úprav

	Obvod pozemkových úprav k. ú. Hladovka	
	[m <sup>2</sup> ]	[%]
<b>Výmera</b>	12663761	100,00
z toho:		
<b>Orná pôda</b>	9845942	77,75
<b>Chmeľnice</b>	0	0,00
<b>Vinice</b>	0	0,00
<b>Záhrady</b>	5605	0,04
<b>Ovocné sady</b>	0	0,00
<b>Trvalé trávne porasty</b>	2098367	16,57
<b>Poľnohospodárske pozemky spolu</b>	<b>11949914</b>	<b>94,36</b>

<b>Lesné pozemky</b>	120611	0,95
<b>Vodné plochy</b>	0	0,00
<b>Zastavané plochy</b>	31467	0,25
<b>Ostatné plochy</b>	561769	4,44
<b>Nepoľnohospodárske pozemky spolu</b>	<b>713847</b>	<b>5,64</b>



Graf č. 05 – Sumarizácia výmer jednotlivých druhov pozemkov v obvode pozemkových úprav



Graf č. 06 – Pomer poľnohospodárskej a nepoľnohospodárskej pôdy v obvode pozemkových úprav

## **Poľnohospodárska výroba**

Územie obvodu pozemkových úprav v katastrálnom území Hladovka je situované v podhorskej polohe. Poľnohospodárska výroba je v obci reprezentovaná Poľnohospodárskym družstvom Suchá Hora so sídlom Suchá Hora 413, 027 13 Suchá Hora. Predmetom činnosti družstva je

- poľnohospodárstvo a lesníctvo včítane predaja nespracovaných poľnohospodárskych a lesných výrobkov za účelom spracovania, alebo ďalšieho predaja,
- služby pre občanov poľnohospodárskou technikou,
- prenájom strojov a prístrojov bez obsluhujúceho personálu
- predaj dvojstopých motorových vozidiel, ojazdených
- maloobchod s mäsom a mäsovými výrobkami
- a iné.

Družstvo bolo založené na ustanovujúcej členskej schôdzi dňa 08. 03. 1999. Výmera vlastníctva poľnohospodárskeho družstva v obvode pozemkových úprav je 30 830 m<sup>2</sup>, pričom na základe nájomných zmlúv družstvo obhospodaruje cca 300 ha z toho 248 ha v katastrálnom území Hladovka. Poľnohospodárske družstvo hospodári v dvoch katastrálnych územiach Hladovka a Suchá Hora, pričom má dva hospodárske dvory.

Obec Hladovka v súčasnosti eviduje 13 samostatne hospodáriacich roľníkov, pričom obhospodarujú 36,7 ha ornej pôdy a 93,5 ha trvalých trávnych porastov. Celkovo to činí 130 ha. V okolí zastavaného územia obce sú situované maloplošné pozemky ornej pôdy a trvalých trávnych porastov, ktoré sú obhospodarované jednotlivými vlastníkmi pozemkov.



*Obr. 05 – Poľnohospodárska pôda*

## **Lesné hospodárstvo**

Lesné pozemky predstavujú celkovo 37 % z celkovej výmery katastra obce Hladovka, údaje sú stanovené na základe údajov katastra nehnuteľností. Katastrálne územie obce Hladovka svojou polohou patrí do severnej časti Oravskej kotliny, do územia Chránenej krajinskej oblasti Horná Orava. Z hľadiska širších územných vzťahov, okolie obce obklopujú z južnej strany Skorušinské vrchy a Podtatranská brázda. Zo západu je to Podbeskydská vrchovina, ktorá zasahuje dané územie len okrajovo zo severozápadnej strany.

Pozemkové spoločenstvo urbáru obce Hladovka obhospodaruje 415,57 ha lesných pozemkov. Patrí do okresu Tvrdošín. Nachádza sa v katastrálnom území Hladovka. Porasty sa nachádzajú v Skorušinskom pohorí a v Oravskej kotline. Sú začlenené do lesnej oblasti: 44 Oravská kotlina a 45 Skorušinské vrchy a Zuberecká brázda. Pre pozemkové spoločenstvo je platný lesný hospodársky plán v členení:

- Hospodárske lesy        47,84 ha
- Ochranné lesy            367,73 ha
- Spolu                        415,57 ha

Celé územie je v prvom stupni ochrany prírody v zmysle zákona č. 543/2002 Z.z. tzv. voľná krajina. Porasty sa nachádzajú v nadmorskej výške 600 až 1000 m n. m. v 5. lesnom vegetačnom stupni. V Skorušinskom pohorí sa nachádzajú kyslé jedľové bučiny a kyslé smrekové jedliny, avšak prevažujúci je tu typ smrečiny. V Oravskej kotline sú podmáčané jedľové smrečiny, smrečiny a jedľové smrečiny. Celková zásoba drevín na začiatku platnosti LHP bola spolu 63 389 m<sup>3</sup>, z toho 52 % tvorí smrek, 46 % borovica a 2 % jedľa. Prerezávková plocha je 24,53 ha. Porasty sú teda prevažne tvorené nepôvodnými smrekovými monokultúrami. Hlavnou činnosťou spoločenstva je trvalo udržateľné obhospodarovanie lesných porastov pri zachovaní a skvalitňovaní ostatných mimoprodukčných funkcií lesa, ktoré pozostáva zo zakladania, pestovania, výchovy, obnovy a ochrany lesných porastov v súlade s Lesným hospodárskym plánom (Zdroj <http://hladovka.orava.sk> ).

Lesné plochy v obci Hladovka patria Pozemkovému spoločenstvu urbáru obce Hladovka a súkromným vlastníkom lesov.

### **6.3. Popis riešeného územia z hľadiska ochrany prírody a krajiny**

Veľká časť riešeného územia je situovaná mimo chránené územia prírody, ide o tzv. voľnú krajinu, pričom v ňom platí všeobecná územná ochrana prírody, konkrétne 1. Stupeň ochrany podľa zákona č. 543/2002 Z. z. o ochrane prírody a krajiny.

Ekologicky najhodnotnejšie časti územia sú severne od Červeného potoka. Severná časť katastrálneho územia spadá do B, C a D zóny Chránenej krajinej oblasti (ďalej ako „CHKO“) Horná Orava. Územie CHKO Horná Orava je podľa vyhlášky Ministerstva životného prostredia SR č. 420/2003 Z. z., ktorou sa ustanovuje územie CHKO a jej zóny, rozdelené podľa povahy prírodných hodnôt na štyri zóny ochrany (A, B, C a D zóna v zmysle zákona č. 543/2002 Z. z. o ochrane prírody a krajiny) s diferencovaným stupňom ochrany (A – 5. Stupeň, B – 4. Stupeň, C – 3. Stupeň, D – 2. Stupeň).

V zmysle smernice Rady EÚ o vtácoch, CHKO patrí do Chráneného vtáčieho územia Horná Orava SKCHVU008, daného vyhláškou Ministerstva životného prostredia SR č. 173/2005 Z. z., ktorou sa vyhlasuje CHVÚ Horná Orava. Hranice CHKO Horná Orava sú totožné s hranicami CHVÚ Horná Orava.

Severná časť katastra patrí do Ramsarskej lokality mokrade Oravskej kotliny. Ramsarská lokalita zaberá pôvodne rozsiahle rašeliniská a močiare v slovenko-poľskom pohraničí Oravsko-Nowotarskej kotliny, lesné aj nelesné rašeliniská vrchoviskového,



slatinného a prechodného typu, vodné toky a krovité močiare. Jej súčasťou je aj umelo vytvorená nádrž Oravská priehrada. Najcennejšie časti Ramsarskej lokality sú osobitne chránené, prevažná časť (90%) leží v CHKO Horná Orava. Výrazná fauna: žltáčik čučoriedkový (*Colias palaeno*), bocian čierny (*Ciconia nigra*), orol krikľavý (*Aquila pomarina*), tetrov holniak (*Tetrao tetrix*), chrapkáč poľný (*Crex crex*), močiarnica mekotavá (*Gallinago gallinago*) a iné. Výrazná flóra: diablík močiarny (*Calla palustris*), ostrica barinná (*Carex limosa*), rojovník močiarny (*Ledum palustre*), kľukva močiarna (*Oxycoccus palustris*), rosička anglická (*Drosera anglica*), ostroplod biely (*Rhynchospora alba*) a iné.

V území sa nachádzajú biotopové územia európskeho významu SKUE0057 Rašeliniská Oravskej kotliny a SKUEV0222 Jelešňa. Rašeliniská Oravskej kotliny tvoria pomerne rozsiahle komplexy podmáčaných smrekovo-borovicových lesov s enklávami vrchovísk a prechodných rašelinísk. Tok Jelešne tvorí prirodzene meandrujúci podhorský tok so zachovalými brehovými porastmi. Rieka tečie v úvalinovej brázde a vytvára pomerne širokú aluviálnu nivu.

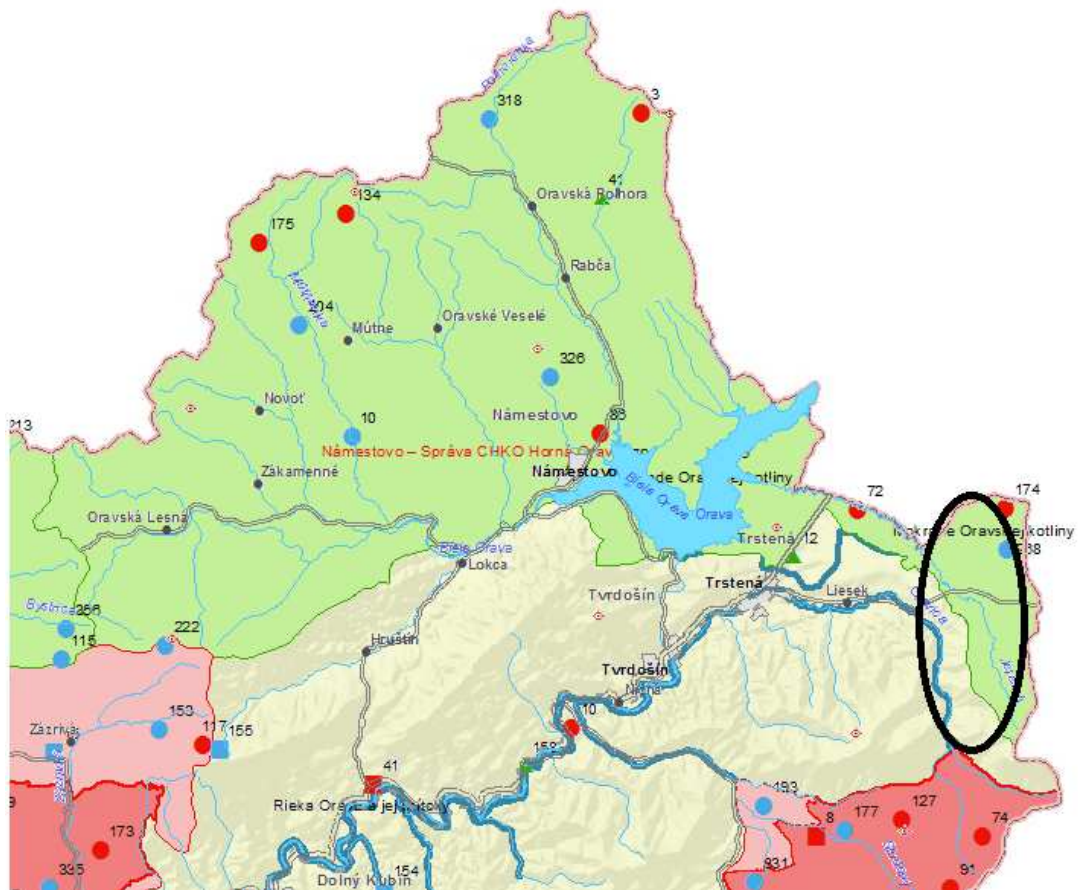
V zmysle R – ÚSES je toto územie súčasťou biocentra Oravská priehrada nadregionálneho významu. Tok Jelešne križujúci kataster predstavuje spolu s brehovými porastmi významný krajinný ekostabilizačný prvok a biotop i migračnú trasu vodných a pri vode žujúcich organizmov. V zmysle R – ÚSES má kategóriu regionálny biokoridor.

Hodnotenie z hľadiska ochrany prírody a krajiny:

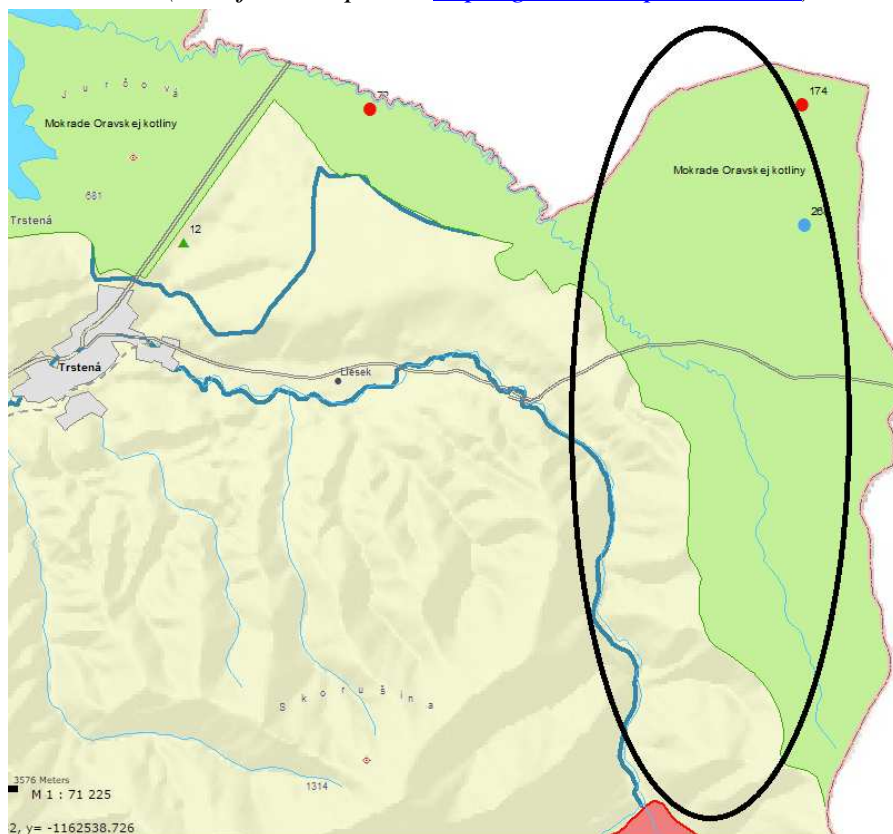
Z hľadiska záujmov ochrany prírody a krajiny bude nutné pri ďalších stupňoch vypracovania projektu pozemkových úprav rešpektovať osobitné chránené časti prírody a krajiny a legislatívu týkajúcu sa ochrany prírody a krajiny.

Brehové porasty sú súčasťou migračným koridorov riek/potokov, taktiež tvorí významný ekostabilizačný prvok v krajine, preto bude nutné zachovať existujúce brehové porasty toku Jelešňa a Červeného potoka. Z dôvodu ochrany týchto riek, ktoré majú veľký význam pre retenciu vôd v mokradiach a taktiež prispievajú k vysokej kvalite podzemných vôd, je potrebné vylúčiť ich reguláciu a výstavbu je potrebné umiestňovať mimo ich brehových porastov.

Medzi najvýznamnejšie časti územia ako už bolo vyššie spomenuté patrí severná časť riešeného územia, ktorá patrí medzi prírodné dominanty Slovenska. Z hľadiska ochrany prírody a krajiny je taktiež potrebné vylúčiť akúkoľvek stavebnú činnosť, obmedzenie až vylúčenie lesohospodárskej činnosti, ťažbanerastných surovín, vysádzanie nepôvodných druhov rastlín a drevín a aktivity, ktoré by mohli poškodiť tieto hodnotné lokality (Zdroj. Vyjadrenie Okresného úradu Tvrdošín, odbor starostlivosti o životné prostredie zo dňa 19. 05. 2015).



Obr. 06 – Chránená krajinná oblasť Horná Orava, Mokrade Oravskej kotliny  
(Zdroj. enviroportal <http://globus.sazp.sk/atlassr/>)



Obr. 07 – Mokrade Oravskej kotliny (Zdroj. enviroportal <http://globus.sazp.sk/atlassr/>)

### 6.3.1. Stupeň ekologickej stability územia

Predmetné územie s hodnotou koeficientu ekologickej stability (podľa RÚSES okresu Tvrdošín z roku 2013) je **3,64** a patrí podľa nižšie uvedenej tabuľky do kategórie stabilizovaných území, čo predstavuje stupeň č. 4 ekologickej stability, ktorý je definuje krajinu s vysokým stupňom ekologickej stability.

Vzájomný pomer pozitívnych a negatívnych krajinotvorných prvkov charakterizuje skúmané územie a určuje mieru ekologickej stability krajiny vzhľadom na jednotlivé druhy pozemkov v obvode pozemkových úprav a tým nám určuje typ krajiny:

Tabuľka č. 08 – Stupeň ekologickej stability

	Stupne ekologickej stability (SES)	Koeficient ekologickej stability (KES <sub>1</sub> )
1.	Výrazne nestabilizovaná	> 0,50
2.	Nestabilizovaná	0,51 – 1,00
3.	Čiastočne stabilizovaná	1,01 – 3,00
4.	Stabilizovaná	3,01 – 4,50
5.	Výrazne stabilizovaná	4,51 <

(Zdroj. Vyjadrenie Okresného úradu Tvrdošín, odbor starostlivosti o životné prostredie zo dňa 19. 05. 2015)

### 6.4. Definícia problematiky, ktorú bude projekt pozemkových úprav riešiť

Pozemkové úpravy v katastrálnom území Hladovka budú v prvom rade riešiť zosúladienie vlastníckych a užívacích pomerov k poľnohospodárskym pozemkom. Projekt pozemkových úprav bude v neposlednom rade riešiť rozdrobenosť pozemkov, veľkosť spoluvlastníckych podielov a vysoké spoluvlastníctvo, taktiež aj neprístupnosť pozemkov.

V katastrálnom území Hladovka je spracovaný register obnovenej evidencie pozemkov, pričom schválenie registra obnovenej evidencie pozemkov sa vykonalo rozhodnutím vtedajšieho Okresného úradu v Tvrdošíne, odbor pozemkový, poľnohospodárstva a lesného hospodárstva č. PPLH-2001/00844 zo dňa 06. 02. 2001, právoplatné dňa 06. 03. 2001. Zápis diela ROEP do katastra nehnuteľností sa vykonal 29. 06. 2001.

Prípravné konanie pre komplexné pozemkové úpravy v katastrálnom území Hladovka bolo nariadené z dôvodu uvedeného v § 2 ods. 1 písm a) zákona č. 330/1991 Zb. o pozemkových úpravách, usporiadaní pozemkového vlastníctva, pozemkových úradoch, pozemkovom fonde a pozemkových spoločenstvách, t. j. z dôvodu usporiadania vlastníckych a užívacích pomerov a odstránenie prekážok ich výkonu vyvolaných historickým vývojom.

Súčasný stav pozemkového vlastníctva je dôsledok dlhodobého historického vývoja, pričom je charakterizovaný najmä:

- **extrémnou rozdrobenosťou pozemkového vlastníctva**, konkrétne v katastrálnom území Hladovka je kritérium rozdrobenosti pozemkov dané priemerným počtom parcel na jedného vlastníka. Táto hodnota podľa vykonanej analýzy údajov katastra nehnuteľností činí pre zahrnuté parcely hodnotu **121,11** parcel na jedného vlastníka.
- **veľkosťou spoluvlastníckych podielov**, pričom priemerný počet spoluvlastníkov na jednu parcelu **4,22**, kde minimálny počet vlastníkov je 1 a maximálny počet vlastníkov je 304 na jednu parcelu.
- **neprístupnosťou pozemkov**, ktorá v katastrálnom území Hladovka predstavuje **viac než 50%** neprístupných parcel k existujúcim komunikáciám,
- **nesúladmi druhov pozemkov** evidovaných v katastri nehnuteľností s druhom pozemkov v teréne.

## 6.5. Výsledky prípravného konania

### 6.5.1. Výsledky analýzy údajov katastra a bodové ohodnotenie

Pre účely prípravného konania sa vykonala analýza súboru popisných informácií katastra nehnuteľností (ďalej ako „SPI KN“) pre katastrálne územie Hladovka. Analýza údajov katastra nehnuteľností sa vykonala dňa 18. 06. 2015.

Výmera katastrálneho územia Hladovka je celkovo 1810 ha , pričom výmera mimo zastavaného územia obce činí 1763 ha. Po vyňatí území, ktoré nie sú predmetom pozemkových úprav predstavuje výmera **obvodu pozemkových úprav celkovo 1266 ha**.

Na základe vykonanej analýzy, pričom výstup z analýzy je uvedený v prílohe č. 11 tohto elaborátu je vypracované nasledovné zhodnotenie výsledkov:

Tabuľka č. 09 – Zahrnuté parcely

<b>Zahrnuté parcely do obvodu pozemkových úprav</b>	
<b>Počet parcel (E + C s LV)</b>	15220
z toho	
<i>Parcel registra "E"</i>	14583
<i>Parcel registra "C" s LV</i>	637
<b>Výmera parcel na LV</b>	1266 ha
<b>Počet neprístupných parcel</b>	XX
<b>Neprístupnosť parcel</b>	XX %

Tabuľka č. 10 – Vlastníci v obvode

<b>Vlastníci v obvode pozemkových úprav</b>	
Počet všetkých vlastníkov	531
Počet známych vlastníkov po zlúčení	489
Počet nezistených vlastníkov (§13 zákona 180/95)	42
Počet LV	1069
Počet spoluvlastníckych vzťahov	64820

Tabuľka č. 11 – Štatistické hodnoty

<b>Štatistické hodnoty</b>		<b>Minimálne</b>	<b>Maximálne</b>	<b>Priemerné</b>
<b>Parcely</b>	Výmera parcely [m2]	1	91411	832,05
<b>Vlastníci</b>	Počet parcel na 1 vlastníka	1	738	121,11
	Počet LV 1 vlastníka	1	72	8,25
	Výmera vlastníctva 1 vlastníka [m2]	0,38	388992,22	23893,89
<b>Spoluvlastnícke vzťahy</b>	Výmera spoluvlastníckeho vzťahu [m2]	0,01	91411	197,29
	Počet spoluvlastníkov na parcelu	1	304	4,22

Tabuľka č. 12 – Typy vlastníkov

<b>Typy vlastníkov</b>	Vlastníci so známym pobytom	SR	Nezistený vlastníci (§13 zákona 180/95)
Sumárna výmera spoluvl. vzťahov [m2]	12124458,40	469279,30	70022,28
Podiel výmery spoluvlastníckych vzťahov	95,74%	3,71%	0,55%
Počet parcel, kde je aspoň 1 vlastník	15113	479	553
Minimálna výmera spoluvl. vzťahu [m2]	0,01	0,03	0,03
Maximálna výmera spoluvl. vzťahu [m2]	91411,00	62481,00	1211,00
Priemerná výmera spoluvl. vzťahu [m2]	194,56	857,91	52,93

Výsledky z analýzy údajov katastra predstavovali vstupné údaje do bodového ohodnotenia v rámci obvodu pozemkových úprav. Bodové ohodnotenie je tvorené nasledovnými kritériami:

a) Priemerný počet parcel na jedného vlastníka

Priemerný počet parcel na jedného vlastníka v obvode projektu pozemkových úprav je **122,07**, pričom hodnota je určená ako podiel

- počtu vlastníckych vzťahov 64820 a
- počtu vlastníkov 531 v obvode projektu pozemkových úprav
- (priemer za okres Tvrdošín činí 62,85).

Pomer hodnoty v obvode projektu pozemkových úprav a priemernej hodnoty za okres predstavuje hodnotu 1,94, čo podľa stanovených kritérií bodového ohodnotenia predstavuje **veľmi vysoký** priemerný počet parcel na jedného vlastníka, čomu prislúcha **30 bodov**.

b) Priemerný počet vlastníkov na jednu parcelu

Priemerný počet vlastníkov na jednu parcelu v obvode projektu pozemkových úprav je **4,26**, pričom hodnota je určená ako podiel

- počtu vlastníckych vzťahov 64820 a
- počtu parciel 15220 v obvode projektu pozemkových úprav
- (priemer za okres činí 11,51).

Pomer hodnoty v obvode projektu pozemkových úprav a priemernej hodnoty za okres predstavuje hodnotu 0,37, čo podľa stanovených kritérií bodového ohodnotenia predstavuje **veľmi nízky** priemerný počet vlastníkov na jednu parcelu, čomu prislúcha **5 bodov**.

c) Priemerný počet parciel na 1 ha

Priemerný počet parciel na 1 ha v obvode projektu pozemkových úprav je **12,02**, pričom hodnota je určená ako podiel

- počtu parciel 15220 a
- výmery navrhovaného obvodu projektu pozemkových úprav 1266,3761 ha
- (priemer za okres činí 4,17).

Pomer hodnoty v obvode projektu pozemkových úprav a priemernej hodnoty za okres predstavuje hodnotu 2,88, čo podľa stanovených kritérií bodového ohodnotenia predstavuje **veľmi vysoký** priemerný počet parciel na 1 ha, čomu prislúcha **30 bodov**.

d) Priemerný počet vlastníkov na 1 ha

Priemerný počet vlastníkov na 1 ha v obvode projektu pozemkových úprav je **0,42**, pričom hodnota je určená ako podiel

- počtu vlastníkov 531 a
- výmery navrhovaného obvodu projektu pozemkových úprav 1266,3761 ha.
- (priemer za okres činí 0,77)

Pomer hodnoty v obvode projektu pozemkových úprav a priemernej hodnoty za okres predstavuje hodnotu 0,54, čo podľa stanovených kritérií bodového ohodnotenia predstavuje **nízky** priemerný počet vlastníkov na 1 ha, čomu prislúcha **10 bodov**.

e) Priemerný počet vlastníckych vzťahov na 1 ha

Priemerný počet vlastníckych vzťahov na 1 ha v obvode projektu pozemkových úprav je **51,19**, pričom hodnota je určená ako podiel

- počtu vlastníckych vzťahov 64820 a
- výmery navrhovaného obvodu projektu pozemkových úprav 1266,3761 ha.
- (priemer za okres činí 47,22)

Pomer hodnoty v obvode projektu pozemkových úprav a priemernej hodnoty za okres predstavuje hodnotu 1,08, čo podľa stanovených kritérií bodového ohodnotenia predstavuje **stredný** priemerný počet vlastníckych vzťahov na 1 ha, čomu prislúcha **20 bodov**.

f) Podiel špeciálnych kultúr poľnohospodárskej pôdy

Podiel špeciálnych kultúr poľnohospodárskej pôdy v obvode projektu pozemkových úprav činí **0,04%**, pričom hodnota je určená ako percentuálny podiel

- výmery špeciálnych kultúr poľnohospodárskej pôdy 0,5605 ha a
- výmery navrhovaného obvodu projektu pozemkových úprav 1266,3761 ha.

Podľa stanovených kritérií bodového ohodnotenia predstavuje hodnota 0,04% **nízky** podiel špeciálnych kultúr poľnohospodárskej pôdy, čomu prislúcha **5 bodov**.

g) Podiel lesných pozemkov

Podiel lesných pozemkov v obvode projektu pozemkových úprav činí **0,95%**, pričom hodnota je určená ako percentuálny podiel

- výmery lesných pozemkov 12,0611 ha a
- výmery navrhovaného obvodu projektu pozemkových úprav 1266,3761 ha.

Podľa stanovených kritérií bodového ohodnotenia predstavuje hodnota 0,95% **veľmi nízky** podiel lesných pozemkov, čomu prislúcha **20 bodov**.

h) Neprístupnosť pozemkov

Z celkového počtu parciel 15 220, ktoré sú zahrnuté do obvodu projektu pozemkových úprav je **viac než 50% pozemkov neprístupných** k existujúcim komunikáciám. Podľa stanovených kritérií nad **30%** ide o **veľmi vysokú** neprístupnosť pozemkov, čomu prislúcha **30 bodov**.

i) Ekologická stabilita územia

Okresný úrad Tvrdošín, odbor starostlivosti o životné prostredie vo svojom vyjadrení zo dňa 19. 05. 2015 uvádza nasledovné:

Predmetné územie s hodnotou koeficientu ekologickej stability (podľa RÚSES okresu Tvrdošín z roku 2013) je **3,64** a patrí podľa nižšie uvedenej tabuľky do kategórie stabilizovaných území, čo predstavuje stupeň č. 4 ekologickej stability, ktorý definuje krajinu s **vysokým stupňom ekologickej stability**, čomu prislúcha **5 bodov**.

j) Záber pôdy pre obecný a celospoločenský záujem

Záber pôdy pre obecný a celospoločenský záujem v obvode projektu pozemkových úprav činí **4,68%**, pričom hodnota je určená ako percentuálny podiel

- výmery vodných, zastavaných a ostatných plôch 59,3236 ha a
- výmery navrhovaného obvodu projektu pozemkových úprav 1266,3761 ha.

Podľa stanovených kritérií bodového ohodnotenia predstavuje hodnota 4,68% **nízky** záber pôdy pre obecný a celospoločenský záujem, čomu prislúcha **15 bodov**.

k) Ohrozenosť územia

Ohrozenosť územia je podľa stanovených kritérií bodového ohodnotenia **stredná**, čomu prislúcha **20 bodov**.

l) Rómske osady

Rómske osady sa v obvode projektu pozemkových úprav **nenachádzajú**, čomu prislúcha **0 bodov**.

m) Hospodárske pomery

V obvode projektu pozemkových úprav je **5 hospodárskych subjektov**, ktoré hospodária na výmere väčšej než 5 ha poľnohospodárskej pôdy, čo predstavuje podľa stanovených kritérií bodového ohodnotenia **strednú** hodnotu hospodárskych pomerov, čomu prislúcha **20 bodov**.

n) Ďalšie dôvody

Ďalšie dôvody sú podľa stanovených kritérií bodového ohodnotenia **stredné**, čo predstavuje **10 bodov**.

**Sumárna hodnota bodového ohodnotenia, vypracovaného dňa 21. 07. 2015, v rámci obvodu projektu pozemkových úprav v katastrálnom území Hladovka predstavuje celkovo 220 bodov.**

Bodové ohodnotenie je uvedené v tabuľkovej forme v prílohe č. 12 a detailne popísané je aj v správe o posúdení dôvodov pre spracovanie projektu pozemkových úprav v katastrálnom území Hladovka, uvedené v prílohe č. 13.

Správny orgán stanovil minimálny počet bodov pre výberové kritériá z dôvodu preukázanie účelnosti spracovania projektu pozemkových úprav. Na základe vykonanej analýzy údajov ISKN, vykonaného hodnotenia katastrálnych území v okrese Tvrdošín Okresný úrad Námestovo, pozemkový a lesný odbor stanovil minimálny počet bodov pre výberové kritériá na rok 2015 – 168 bodov (viď príloha č. 14 a 15).

Z vyššie uvedeného je zrejmé, že celková hodnota bodov **220**, určená v rámci obvodu projektu pozemkových úprav **presahuje** minimálny počet bodov **168**, určených v rámci okresu Tvrdošín na preukázanie účelnosti vypracovania pozemkových úprav.

**Vzhľadom na všetky zistené podklady, analýzy a vyjadrenia dotknutých orgánov má správny orgán za to, že spracovanie komplexných pozemkových úprav v katastrálnom území Hladovka má svoje opodstatnenie a dôvody.**

#### **6.5.1. Prieskum záujmu o vykonanie pozemkových úprav**

V rámci prípravného konania správny orgán vykonal prieskum záujmu u známych vlastníkov pozemkov o vykonanie pozemkových úprav v katastrálnom území Hladovka. Obec Hladovka v spolupráci s Okresným úradom Žilina, odbor opravných prostriedkov a Geodéziou Dolný Kubín vykonali verejné zhromaždenie obyvateľov obce Hladovka dňa 02. 03. 2014. Na zhromaždení sa všetkým zúčastneným podala informácia o pozemkových úpravách. Bola im vysvetlená celková problematika, význam, obsah a rozsah pozemkových úprav.



V zmysle § 7 ods. 2 písm. c) zákona č. 330/1991 Zb. o pozemkových úpravách, usporiadaní pozemkového vlastníctva, pozemkových úradoch, pozemkovom fonde a o pozemkových spoločenstvách (ďalej ako „zákon“) vykonal v prípravnom konaní prieskum záujmu o vykonanie komplexných pozemkových úprav u známym vlastníkom a užívateľom pozemkov v katastrálnom území Hladovka.

Správny orgán vypracoval v rámci prípravného konania písomné poučenie pre pozemkové úpravy v k. ú. Hladovka, ktorého súčasťou bol anketový lístok. V poučení správny orgán zahrnul informácie o problematike pozemkových úprav, ich význam, obsah a rozsah riešenia v rámci celého katastrálneho územia (viď príloha č. 16).

Správny orgán za spolupráce obce Hladovka, v zastúpení starostom obce PhDr. Mariánom Brnušákom doručil predmetné písomné poučenie spolu s anketovým lístkom všetkým známym vlastníkom v katastrálnom území Hladovka. Vlastník, ktorého pobyt je známy a ktorému bola zaslaná informácia spolu s anketovým lístkom, mal možnosť prejavíť záujem o vykonanie komplexných pozemkových úprav súhlasným, resp. nesúhlasným stanoviskom.

Na základe informačného systému katastra nehnuteľnosti ISKN, k. ú. Hladovka bol vygenerovaný počet známych vlastníkov zahrnutých v obvode projektu pozemkových úprav, nezlučení vlastníci ako v ISKN. Počet vlastníkov so známym pobytom sa upravil a zlúčili sa duplicitne evidovaní vlastníci s rovnakým identifikátorom (rodným číslom), pričom bol vypracovaný zoznam známych vlastníkov parcel zahrnutých v obvode projektu pozemkových úprav po zlúčení uvedený v prílohe č. 17.

Správny orgán pracoval pri vyhodnotení prieskumu s nižšie uvedenými údajmi:

- **767** známych vlastníkov zahrnutých parcel, nezlučení vlastníci ako v ISKN,
- **485** známych vlastníkov zahrnutých parcel po zlúčení.

Počet hlasov so súhlasom s vykonaním projektu pozemkových úprav:

- 
- **212** známych vlastníkov so súhlasom,
  - **15** známych vlastníkov BSM,
  - **1** súhlas Poľnohospodárskeho družstva Suchá Hora,
  - **1** súhlas Pozemkového spoločenstva urbáru obce Hladovka.
  - **256** nedoručených anketových lístkov.
- 
- **485** **spolu známych vlastníkov**

Správny orgán na základe zoznamu známych vlastníkov parcel zahrnutých v obvode pri vyhodnotení prieskumu o vykonanie pozemkových úprav pracoval s počtom **485 známych vlastníkov**. Pričom na základe platných anketových lístkov svoj súhlas so spracovaním pozemkových úprav vyjadrilo:

- **229** známych vlastníkov (z toho **15 BSM**) o celkovej výmere vlastníctva **874,4872 ha**, čo percentuálne predstavuje **72,11%**.

Správny orgán považoval, že vlastníci nedoručením anketového lístka vyjadrilo svoj nesúhlas:

- **256** známych vlastníkov (z toho **11 BSM**) o celkovej výmere vlastníctva **338,2388 ha**, čo percentuálne predstavuje **27,89 %**.

Správny orgán pri vyhodnotení anketových lístkov zistil, že 6 hlasovacích lístkov je neplatných z dôvodu, že vlastník sa nenachádzal v zozname známych vlastníkov parciel zahrnutých v obvode projektu pozemkových úprav. Vyhodnotenie prieskumu záujmu o vykonanie pozemkových úprav vygenerovaný z analýzy údajov katastra nehnuteľností je uvedený v prílohe č. 18.

**Podľa § 7 ods. 2 písm. c) zákona č. 330/1991 Zb. o pozemkových úpravách, usporiadaní pozemkového vlastníctva, pozemkových úradoch, pozemkovom fonde a o pozemkových spoločenstvách (ďalej ako „zákon“) sa pred rozhodnutím o nariadení alebo povolení pozemkových úprav okresný úrad nariadi konanie o začatí pozemkových úprav na účel zistenia záujmu vlastníkov. **Záujem je preukázaný, ak s pozemkovými úpravami súhlasia vlastníci najmenej polovičnej výmery pozemkov, ktoré tvoria obvod projektu pozemkových úprav.****

Z vyššie uvedeného je zrejmé, že v katastrálnom území Hladovka s komplexnými pozemkovými úpravami súhlasí **72,11 % výmery vlastníctva pozemkov** zahrnutých v obvode pozemkových úprav. Zápisnica z vyhodnotenia prieskumu o vykonanie pozemkových úprav zo dňa 14. 05. 2015 je uvedený v prílohe č. 19.

### **6.5.2. Činnosť prípravného výboru**

V zmysle 7 ods. 4 písm. f) zákona č. 330/1991 Zb. o pozemkových úpravách, usporiadaní pozemkového vlastníctva, pozemkových úradoch, pozemkovom fonde a o pozemkových spoločenstvách (ďalej ako „zákon“) bol zriadený **prípravný výbor** pre účely prípravného konania komplexných pozemkových úprav v katastrálnom území Hladovka.

Prvé zasadnutie prípravného výboru sa uskutočnilo 02. 04. 2015 na Obecnom úrade v Hladovke, pričom účelom stretnutia bolo predovšetkým stanovenie obvodu projektu pozemkových úprav. Správny orgán za účasti členov prípravného výboru navrhli oblasti, ktoré budú do obvodu projektu pozemkových úprav zahrnuté a ktoré budú vyňaté zo spracovania. Parcely, ktoré boli navrhnuté na vyňatie z obvodu:

- zastavané územie obce Hladovka,
- parcely, ktoré sa nachádzajú v prekryte so susedným katastrálnym územím Suchá Hora,
- pozemky vedené na liste vlastníctva č. 1274, k. ú. Hladovka, v ktorom sú vedené parcely ako spoločná nehnuteľnosť v zmysle zákona č. 97/2013 Z. z. o pozemkových spoločenstvách v správe Pozemkového spoločenstva urbáru obce Hladovka, konkrétne parcela registra “C“ 892/1 a parcely registra “E“ 2877, 2878, 2879/1, 2880, 2881, 2882, 2883, 2884, 2885/1, 2885/2, 2886, 2887, 12738, 12739, 12740, 13180, 13181, 13182, 13183, 13184, 13185, 13186 a 13187.
- nulové plochy, ktoré sa nachádzajú popri hranici katastrálneho územia Hladovka s katastrálnymi územiami Vitanová a Liesek. Pri nulových plochách nie sú prešetrené vlastnícke vzťahy, takže nie je zrejmé, do ktorého katastrálneho územia patria.
- Ďalej sa so zástupcom obce, starostom PhDr. Mariánom Brnušákom, prejednali samostatne hospodáriaci roľníci a územnoplánovacie podklady, konkrétne územný

plán obce Hladovka, ktorý bol vypracovaný v rokoch 1993 až 1994, schválený v roku 2000, pričom správnym orgánom boli vyžiadané fotokópie. Od zástupcu Poľnohospodárskeho družstva obce Suchá Hora, Ing. Karola Parižu bolo vyžiadané vyjadrenie o poľnohospodárskom alebo inom využívaní územia. Taktiež boli členovia prípravného výboru oboznámení o vyžiadaní vyjadrení dotknutých orgánov ku komplexným pozemkovým úpravám Slovenský pozemkový fond, Lesy Slovenskej republiky, Slovak Telecom a.s., Stredoslovenská energetika – Distribúcia a.s., SPP, Oravská vodárenská spoločnosť, Slovenský vodohospodársky podnik, š. p. Odštepny závod Piešťany, Správa povodia Váhu, Slovenský vodohospodársky podnik, Štátna ochrana prírody SR, Správa CHKO Horná Orava a pod.

Dňa 11. 05. 2015 boli správnym orgánom v spolupráci so starostom obce a zástupcom Pozemkového spoločenstva urbáru obce Hladovka prešetrené parcely vedené na liste vlastníctva č. 1274, k. ú. Hladovka, v ktorom sú vedené parcely ako spoločná nehnuteľnosť v zmysle zákona č. 97/2013 Z. z. o pozemkových spoločenstvách v správe Pozemkového spoločenstva obce Hladovka. Prítomný prešetrili parcely vedené na liste vlastníctva na podklade katastrálnej mapy a mapy určeného operátu a navrhli, že 126 parciel budú vyňaté z obvodu pozemkových úprav a 68 parciel budú zahrnuté z dôvodu dodržania požiadavky oddeleného a súvislého územia.

Ďalšie zasadnutie prípravného výboru sa uskutočnilo dňa 19. 06. 2015 na Obecnom úrade v Hladovke. Správny orgán za účasti členov prípravného výboru opätovne prejednali navrhovaný obvod a navrhli, aby pozemkové úpravy riešili aj nulové objekty popri katastrálnej hranici s Vitanovou a Lieskom. Pôvodne boli z obvodu projektu pozemkových úprav vyňaté aj nulové plochy. Šetrením na Okresnom úrade Tvrdošín, katastrálny odbor bolo zistené, že z katastrálneho územia Vitanová nie sú odovzdané žiadne presahy z dôvodu neukončeného registra obnovennej evidencie pozemkov (ďalej ako „ROEP“). Popri hranici katastrálnych území Hladovka a Liesek sa nulové objekty taktiež nachádzajú, pričom nie sú doriešené ani v jednom katastrálnom území. Nulové objekty budú do projektu pozemkových úprav **začlenené z dôvodu odstránenia týchto nulových objektov a prešetrenia vlastníctva**, pričom v zmysle Metodického návodu na vykonávanie geodetických činností pre projekt pozemkových úprav č. MN 74.20.73.46.30, podľa § 12 ods. 3 ak je súčasťou projektu časť katastrálneho územia, kde nebol spracovaný register, použije sa ako podklad na zistenie údajov pre register pôvodného stavu operát bývalého pozemkového katastra alebo iné údaje.

Na zasadnutí bol zadaný slovný opis hranice obvodu pozemkových úprav na podklade ortofotomapy, katastrálnej mapy a mapy určeného operátu. Taktiež boli prešetrené tie oblasti, zahrnuté do projektu pozemkových úprav, pri ktorých druh pozemku evidovaný v katastri nehnuteľnosti nie je v súlade so stavom v teréne.

### **6.5.3. Špecifické podmienky**

Správny orgán zabezpečil stanovenie špecifických podmienok pre vypracovanie projektu pozemkových úprav v katastrálnom území Hladovka. Špecifické podmienky stanovené Okresným úradom Tvrdošín, katastrálny odbor boli prejednané 10. 04. 2015 (viď príloha č. 22) a špecifické podmienky stanovené Okresným úradom Námestovo, pozemkový a lesný odbor boli stanovené dňa 22. 07. 2015 (viď príloha č. 21)

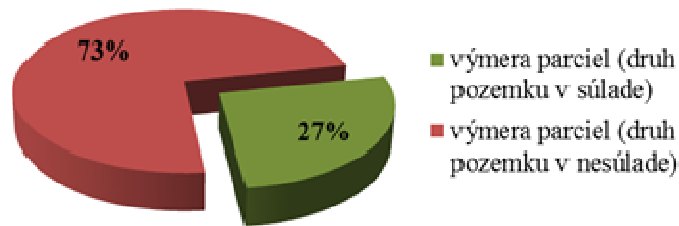
### **6.5.4. Nesúlady druhov pozemkov v obvode pozemkových úprav**

Správny orgán vykonal šetrenie nesúlady druhov pozemkov podľa údajov katastra nehnuteľností so skutočným stavom v teréne. Správny orgán za účasti prípravného výboru prešetril oblasti zahrnuté do projektu pozemkových úprav, pričom druh pozemku evidovaný v katastri nehnuteľnosti nie je v súlade so stavom v teréne. Správny orgán šetrením zistil, že sa celkovo jedná o 12 oblastí v rámci katastrálneho územia Hladovka, ktoré sú dlhodobo zalesnené a na základe posúdenia orgánu ochrany poľnohospodárskej pôdy a orgánu štátnej správy lesného hospodárstva sú vhodné na preradenie do lesného pôdneho fondu s cieľom usporiadať ich evidenciu v katastri:

- I. Džubasovka
- II. Grapa
- III. Stavianec
- IV. Lyšova Hôrka
- V. Kaňovka
- VI. Bucinka
- VII. Zakaňovka
- VIII. Hurkotova Jama
- IX. Bacová
- X. Muchová
- XI. Bučinsky Potok
- XII. Pohradské

V prílohe č. 23 sa nachádza grafické znázornenie uvedených oblastí.

Na základe vykonanej analýzy údajov katastra bolo zistené, že z celkového počtu 15220 parciel, ktoré sú zahrnuté do obvodu pozemkových úprav v katastrálnom území Hladovka je 10131 parciel, kde druh pozemku je v nesúlade so stavom evidovaným v katastri. Z percentuálneho hľadiska nesúlady druhov pozemkov v katastri so stavom v teréne predstavujú 73 % z celkovej výmery parciel zahrnutých v obvode pozemkových úprav.



*Graf č. 07 – Percentuálne zhodnotenie nesúlado  
druhov pozemkov*

Tabuľky súladov a nesúladov druhov pozemkov v katastri so stavom v teréne sú uvedené v prílohe č. 24 a 25 tohto elaborátu.

### **6.5.5. Vyjadrenia dotknutých orgánov**

Správny orgán v rámci prípravného konania vykonal potrebné zisťovanie a oslovil orgány, ktoré sú komplexnými pozemkovými úpravami v katastrálnom území Hladovka priamo dotknuté.

Od Okresného úradu Tvrdošín, odbor starostlivosti o životné prostredie boli vyžiadané informácie nevyhnutné pre prípravné konanie, konkrétne zatriedenie katastrálneho územia Hladovka do stupňa ekologickej stability, presné určenie ukazovateľov ako základný kvalitatívny ukazovateľ – koeficient štruktúry katastrálneho územia (KŠ), ukazovateľ poskytujúci stupeň hodnoty využívania krajiny – koeficient ekologickej stability územia (KES), ukazovateľ poskytujúci stupeň hospodárskeho využívania krajiny – koeficient štruktúry poľnohospodárskeho ekosystému (KPE). Ďalej bol vyžiadané informácie a údaje o prejavoch vodnej, veternej erózie a emisnom spáde v uvedenom katastrálnom území. Taktiež boli vyžiadané informácie, či sa v uvedenom katastrálnom území nachádzajú územia zaradené do vyššieho stupňa ochrany v zmysle zákona č. 543/2002 Z. z. o ochrane prírody a krajiny v znení neskorších predpisov a zároveň konkrétne určenie a označenie týchto lokalít.

Od Slovenského pozemkového fondu bolo vyžiadané vyjadrenie k prípravnému konaniu ako správcu poľnohospodárskych nehnuteľností vo vlastníctve štátu a nehnuteľností neznámych vlastníkov, okrem pozemkov, ktoré sú lesnými pozemkami v zmysle zákona č. 330/1991 Zb.

Od Lesov SR, Štátny podnik Banská Bystrica bolo vyžiadané vyjadrenie k prípravnému konaniu ako správcu lesných pozemkov neznámych vlastníkov a lesných pozemkov vo vlastníctve štátu.

Od organizácie Slovak Telecom a. s. bolo vyžiadané vyjadrenie k existencii telekomunikačných vedení a rádiových zariadení, ďalej boli vyžiadané údaje o trase telekomunikačných sietí v danej lokalite spolu so zákresom telekomunikačnej siete do mapového podkladu.

Od organizácie Stredoslovenská energetika bolo vyžiadané vyjadrenie k existencii elektrických sietí, konkrétne údaje o trase elektrických sietí v danej lokalite spolu so zákresom sietí do mapového podkladu.

Od SPP Distribúcia a. s. bolo vyžiadané vyjadrenie k existencii plynárenských zariadení, najmä údaje o trase plynárenských zariadení v danej lokalite, spolu so zákresom sietí do mapového podkladu.

Od Oravskej vodárenskej spoločnosti bolo vyžiadané vyjadrenie k existencii vodovodných potrubí a kanalizačných vedení, údaje o trase vodovodných a kanalizačných potrubí v navrhovanom obvode pozemkových úprav aj so zákresom potrubia do mapového podkladu. Taktiež boli vyžiadané informácie ohľadom stupňa ochrany vodného zdroja nad obcou Hladovka.

Od Slovenského vodohospodárskeho podniku š. p. Odštepny závod Piešťany, Správa povodia horného Váhu boli vyžiadané údaje o vodnom toku (zameranie toku, jeho úprava, regulácia a pod.), informácie o melioračných zariadeniach, melioračných kanáloch, odpadoch prípadne aj ich grafické zakreslenie v obvode projektu pozemkových úprav (umiestnenie a funkčnosť), ďalšie dôležité skutočnosti z pohľadu ich správy.

Od Štátnej ochrany prírody SR, Správa CHKO Horná Orava bolo vyžiadané vyjadrenie k pozemkových úprav z hľadiska záujmov ochrany prírody a krajiny, prípadne podstatné informácie k prípravnému konaniu komplexných pozemkových úprav.

Od organizácie Hydromeliorácie, Štátny podnik Bratislava bolo vyžiadané vyjadrenie k projektu pozemkových úprav k existencii hydromelioračných zariadení v danej lokalite, prípadne ďalšie informácie k prípravnému konaniu.

Od Správy ciest Žilinského samosprávneho kraja, závod Orava bolo taktiež vyžiadané vyjadrenie k prípravnému konaniu.

Organizácie, od ktorých boli vyjadrenia pre účely prípravného konania doručené sú nasledovné: Okresný úrad Tvrdošín, odbor starostlivosti o životné prostredie, Slovenský pozemkový fond, Stredoslovenská energetika, SPP Distribúcia a. s., Oravská vodárenská spoločnosť, Štátna ochrana prírody SR, Správa CHKO Horná Orava a Hydromeliorácie, Štátny podnik Bratislava.

Vyjadrenia organizácií zaslané v priebehu prípravného konania tvoria prílohy č. 26 až č. 33 tohto elaborátu. Vzhľadom na všetky nahromadené podklady, analýzy a stanoviská má správny orgán za to, že spracovanie komplexných pozemkových úprav v katastrálnom území Hladovka má veľký potenciál a má svoje opodstatnenie.

## 7. Ciele projektu pozemkových úprav

Obsahom pozemkových úprav je racionálne priestorové usporiadanie pozemkového vlastníctva v určitom území a ostatného nehnuteľného poľnohospodárskeho a lesného majetku s ním spojeného vykonávané vo verejnom záujme v súlade s požiadavkami a podmienkami ochrany životného prostredia a tvorby územného systému ekologickej stability, funkciami poľnohospodárskej krajiny a prevádzkovo-ekonomickými hľadiskami moderného poľnohospodárstva a lesného hospodárstva a podpory rozvoja vidieka. K neodmysliteľným prínosom a výhodám pozemkových úprav patrí usporiadanie pozemkového vlastníctva v danom území tak, aby ďalší rozvoj vidieka nebol ovplyvňovaný nevysporiadanými vlastníckymi vzťahmi k pozemkom, ako aj stanovenie spôsobu využitia jednotlivých oblastí a konkrétnych pozemkov.

### a) Dlhodobý (všeobecný) cieľ:

- zlepšenie hospodárenia na poľnohospodárskej pôde,
- zachovanie ekologickej stability územia,
- podpora samostatne hospodáriacich roľníkov,
- podpora ďalšieho rozvoja vidieka,
- zaistenie sociálnej stability vidieckych obyvateľov,
- oživenie, resp. vytvorenie podmienok pre trh s pôdou.

### b) Krátkodobé (špecifické, konkrétne) ciele:

- zníženie počtu spoluvlastníckych podielov,
- zosúladenie druhov pozemku evidovaný v katastri so stavom v teréne,
- sprístupnenie všetkých pozemkov z verejných komunikácií,
- zníženie rozdrobenosti pozemkového vlastníctva,
- protierózna ochrana územia,
- zachovanie stupňa ekologickej stability územia.

## 8. Očakávané výsledky projektu pozemkových úprav:

Očakávané výsledky komplexných pozemkových úprav v katastrálnom území Hladovka môže kategorizovať ako:

### a) kvantitatívne:

- zníženie rozdrobenosti pozemkov o viac ako 30 %,
- zníženie spoluvlastníckych podielov o viac ako 30 %,
- sprístupnenie pozemkov na 100 %,
- zachovanie, resp. zvýšenie ekologickej stability územia,
- zvýšenie ochrany územia proti prejavom vodnej alebo veternej erózie

### b) kvalitatívne:

- optimalizácia tvaru,
- sprístupnenie pozemkov,
- zachovanie, resp. zvýšenie stupňa ekologickej stability,
- vyriešenie vlastníckych vzťahov,
- budovanie infraštruktúry a pod.



## 9. Etapy vykonania projektu pozemkových úprav

Tabuľka č. 13 – Ucelené časti projektu PÚ

Fáza	Etapa	Fakturačný celok
1 - Úvodné podklady projektu PÚ (35%)	1a	Zriaďovanie podrobných geodetických bodov Hranica obvodu projektu pozemkových úprav Účelové mapovanie polohopisu a výškopisu v obvode projektu PÚ (operát obvodu projektu PÚ)
	1b, 1c	Aktualizácia BPEJ v obvode projektu a mapa hodnoty Register pôvodného stavu Miestny územný systém ekologickej stability na účely PÚ Všeobecné zásady funkčného usporiadania územia v obvode PÚ
2 - Návrh nového usporiadania v obvode projektu PÚ (40%)	2a	Zásady umiestnenia nových pozemkov
	2b, 2c	Plán spoločných a verejných zariadení a opatrení, Rozdeľovací plán vo forme umiestňovacieho a vytyčovacieho plánu
3 - Vykonanie projektu PÚ (25%)	3a, 3b	Postup prechodu na hospodárenie v novom usporiadaní, Vytýčenie a označenie vybraných lomových bodov hraníc novovzniknutých pozemkov
	3c	Rozdeľovací plán vo forme obnovy katastrálneho operátu OKO alebo geometrického plánu GP

## **10. Rozšírenie skúseností a výsledkov projektu pozemkových úprav**

Priebežné práce na projekte pozemkových úprav, ako aj výsledky projektu pozemkových úprav, vrátane spracovaných štatistických výsledkov v spolupráci s budúcim spracovateľom pozemkových úprav budú propagované v miestnej tlači na obci, v ktorej sa projekt pozemkových úprav bude vykonávať, ako aj v periodickej okresnej tlači .

Rovnako sa predpokladá výsledky a skúsenosti propagovať na špecializovaných seminároch v oblasti usporiadania pozemkového vlastníctva ako aj prostredníctvom spracovateľom pozemkových úprav na geodetických dňoch organizovaných komorou geodetov a komorou pozemkových úprav.

# **11. Spôsob monitorovania a vyhodnocovania vypracovania, vykonania projektu pozemkových úprav a splnenie cieľov**

## **11.1. Kontroly**

Priebeh vypracovania projektu pozemkových úprav bude zabezpečený pomocou permanentného monitoringu priebehu prác na projekte PÚ z hľadiska:

- technického,
- termínového,
- cenového,
- zmluvného,
- procesného,
- súčinnosti.

## **11.2. Stupne zodpovedných pracovníkov**

Stupne zodpovedných pracovníkov za výkon monitoringu je jeho vykonávateľmi sú:

1. stupeň: vedúci projektu,
2. stupeň: koordinátor pre pozemkové úpravy,
3. stupeň: pracovníci odboru pozemkových úprav MP SR.

## **11.3. Časová schéma monitoringu**

Časová schéma monitoringu:

- jedenkrát mesačne vedúcim projektu,
- jedenkrát po ukončení etapy koordinátorom pre pozemkové úpravy,
- jedenkrát ročne pracovníkmi odboru pozemkových úprav MP SR.

## 11.4. Vyhodnotenie

Po ukončení projektu pozemkových úprav bude vyhodnotenie vykonané podľa etáp, aktivít a splnenia stanovených cieľov a to:

- zníženie spoluvlastníckych podielov – zníženie počtu spoluvlastníkov na jednu parcelu,
- zachovanie resp. zvýšenie ekologickej stability územia,
- počet spracovaných parciel v PPÚ,
- počet vlastníkov v konaní PPÚ,
- počet parciel vyčlenených pre verejné funkcie,
- sprístupnenie pozemkov,
- optimalizácia tvaru pozemkov,
- dĺžka naprojektovaných ciest,
- dĺžka vybudovaných ciest,
- počet pozemkov vyčlenených pre verejné funkcie,
- výmera riešeného územia.

## 12. Rozpočet

V katastrálnom území Hladovka bol stanovený rozpočet pre vykonanie projektu pozemkových úprav, pričom vstupné údaje na výpočet rozpočtu boli nasledovné údaje:

- výmera k. ú. [ha]	1810
- výmera vyňatých pozemkov [ha]	544
- výmera obvodu PPÚ [ha]	1266
- výmera poľnohospodárskych pozemkov [ha]	1195
- výmera lesných pozemkov [ha]	12
- výmera nepoľnohospodárskych a nelesných pozemkov [ha]	59

Zastúpenie obtiažnosti terénu nelesných pozemkov v obvode PPÚ

- 1. stupeň obtiažnosti terénu	34 %
- 2. stupeň obtiažnosti terénu	21 %
- 3. stupeň obtiažnosti terénu	45 %

Počet parcel, vlastníkov, vlastníckych vzťahov v obvode PPÚ

- počet parcel C-KN	637
- počet parcel registra „E“	14 583
- počet parcel spolu	15 220
- počet známych vlastníkov	489
- počet nezistených vlastníkov	42
- počet všetkých vlastníkov v obvode PPÚ	531
- počet vlastníckych vzťahov v obvode PPÚ	64 820

Rozpočet pre spracovanie projektu pozemkových úprav je stanovený v prílohe č. 34 tohto elaborátu.

### **13. Zoznam priloženej dokumentácie**

- Príloha č. 1 Zápisnica z prvého zasadnutia prípravného výboru projektu pozemkových úprav v k. ú. Hladovka zo dňa 02. 04. 2015
- Príloha č. 2 Zápisnica zo dňa 11. 05. 2015
- Príloha č. 3 Zápisnica z pracovného rokovania prípravného výboru projektu pozemkových úprav v k. ú. Hladovka zo dňa 19. 06. 2015
- Príloha č. 4 Grafické znázornenie obvodu projektu pozemkových úprav s vyznačením pomocných lomových bodov pre opis hranice
- Príloha č. 5 Grafické znázornenie návrhu obvodu pozemkových úprav v katastrálnom území Hladovka v mierke 1 : 30 000
- Príloha č. 6 Mapy bonitovaných pôdno-ekologických jednotiek
- Príloha č. 7 Rozhodnutie o nariadení prípravného konania č. PÚ-38/91
- Príloha č. 8 Oznámenie o zahájení konania o začatí prípravného konania
- Príloha č. 9 Schválenie registra obnovenej evidencie pozemkov v katastrálnom území Hladovka, obec Hladovka, okres Tvrdošín, rozhodnutie č. PPLH-2001/00844 zo dňa 06. 02. 2001
- Príloha č. 10 Protokol o odovzdaní a prevzatí operátu „Registra obnovenej evidencie pozemkov“ v katastrálnom území Hladovka
- Príloha č. 11 Analýza údajov katastra
- Príloha č. 12 Bodové ohodnotenie
- Príloha č. 13 Správa o posúdení dôvodov pre spracovanie projektu pozemkových úprav v katastrálnom území Hladovka
- Príloha č. 14 Stanovenie minimálneho počtu bodov pre výberové kritériá z dôvodu preukázanie účelnosti spracovania projektu pozemkových úprav
- Príloha č. 15 Analýza údajov katastra nehnuteľností za rok 2015 v rámci okresu Tvrdošín
- Príloha č. 16 Písomné poučenie k pozemkovým úpravám a anketový lístok
- Príloha č. 17 Zoznam známych vlastníkov parciel zahrnutých v obvode PPÚ k. ú. Hladovka
- Príloha č. 18 Vyhodnotenie prieskumu záujmu z analýzy údajov katastra nehnuteľností
- Príloha č. 19 Zápis z vyhodnotenia prieskumu záujmu zo dňa 14. 05. 2015
- Príloha č. 20 Oboznámenie sa s katastrálnym operátom Hladovka k prípravnému konaniu komplexných PÚ v k. ú. Hladovka zo dňa 27. 03. 2015
- Príloha č. 21 Špecifické podmienky vyhotovené Okresným úradom Námestovo, pozemkový a lesný odbor

- Príloha č. 22 Špecifické podmienky stanovené Okresným úradom Tvrdošín, katastrálny odbor
- Príloha č. 23 Grafické znázornenie nesúlador druhov pozemkov evidovaných v katastri nehnuteľností a druhov pozemkov v teréne.
- Príloha č. 24 Parcely v obvode projektu pozemkových úprav, kde druh pozemku je v súlade so stavom evidovaným v katastri nehnuteľností
- Príloha č. 25 Parcely v obvode projektu pozemkových úprav, kde druh pozemku nie je v súlade so stavom evidovaným v katastri nehnuteľností
- Príloha č. 26 Vyjadrenie k prípravnému konaniu komplexných pozemkových úprav Okresného úradu Tvrdošín, odbor starostlivosti o životné prostredie zo dňa 19. 05. 2015 vedené pod č. OU-TS-OSZP/000742
- Príloha č. 27 Vyjadrenie k prípravnému konaniu komplexných pozemkových úprav Okresného úradu Tvrdošín, odbor starostlivosti o životné prostredie - koeficient ekologickej stability zo dňa 19. 05. 2015 vedené pod č. OU-TS-OSZP/000741
- Príloha č. 28 Vyjadrenie Slovenského pozemkového fondu, Regionálny odbor, Radlinského 1729, 026 01 Dolný Kubín zo dňa 22. 04. 2015 vedené pod č. SPFZ/2015/041816
- Príloha č. 29 Vyjadrenie spoločnosti Stredoslovenská energetika – Distribúcia a. s. Žilina zo dňa 21. 05. 2015 vedené pod č. 4600014869
- Príloha č. 30 Vyjadrenie spoločnosti SPP Distribúcia a. s. zo dňa 04. 05. 2015 vedené pod č. TD/610/ZA/AŠ/2015
- Príloha č. 31 Vyjadrenie spoločnosti Oravská vodárenská spoločnosť, a. s. zo dňa 11. 05. 2015 vedené pod č. 1114/tech./2015
- Príloha č. 32 Vyjadrenie štátnej ochrany prírody Slovenskej republiky, Správa chránenej krajinskej oblasti Horná Orava zo dňa 29. 04. 2015 vedené pod č. CHKO HO 187/15
- Príloha č. 33 Vyjadrenie Hydromeliorácií, štátny podnik Bratislava zo dňa 26. 05. 2015, vedené pod č. 2274-2/120/2015
- Príloha č. 34 Rozpočet